

பால்வளத்துறை

கொள்கை விளக்கக் குறிப்பு 2013-2014

1. முன்னுரை

பால்வளத்துறை, நலிவடைந்த, பொருளாதாரத்தில் பின்தங்கிய விவசாய பெருமக்களுக்கு வாழ்வாதாரத்தை தரக்கூடிய துறையாக மட்டுமல்லாது, மக்களுக்கு சரிவிகித சத்துணவான பாலை உற்பத்தி செய்யும் உன்னதத் துறையாகவும் திகழ்கிறது.

தற்போது, இந்தியாவின் பாலுற்பத்தி நாளொன்றுக்கு 12.9 கோடி மெட்ரிக் டன்னாக உள்ளது. பால் உற்பத்தியில் பற்றாக்குறை நாடாக இருந்த இந்தியா, தற்சமயம் தன்னிறைவடைந்து உலக அளவில் பால் உற்பத்தியில் முதலிடம் வகிப்பது பெருமைக்குரியதாகும். மாண்புமிகு முதல்வர் அவர்களின் சீரிய தலைமையின் கீழ் பால் உற்பத்தியில் தமிழகம் 8வது இடத்தை அடைந்து, இரண்டாவது வெண்மைப் புரட்சியை நோக்கி விரைவாக முன்னேறிக் கொண்டிருக்கிறது. 2012-2013 ஆம் ஆண்டில் தமிழ்நாட்டில் பால் உற்பத்தி நாளொன்றுக்கு 1.82 கோடி லிட்டராக உயர்ந்துள்ளது.

பால் உற்பத்தியாளர்களின் பொருளாதார மேம்பாட்டுக்கு அரசு பல்வேறு நடவடிக்கைகளை எடுத்து வருகின்றது. குறித்த நேரத்தில் பால்பண பட்டுவாடா, பாலுக்குரிய நியாயமான அதிகபட்ச விலை, மானியத்துடன் கூடிய திட்டங்கள் ஆகியவற்றுடன் கால்நடைத் தீவனம் மற்றும் தாது உப்புக் கலவையும் வழங்கி வருகின்றது.

நலிவடைந்த நிலமற்ற விவசாயிகளுக்கு மட்டுமே உரித்தாக இருந்த இத்தொழில், இன்று அனைவருக்கும் வாழ்வாதாரத்தை தரக்கூடிய மாற்றுத் தொழிலாக அமைந்துள்ளது.

மாண்புமிகு தமிழக முதலமைச்சரின் தொலைநோக்கு பார்வையும் பால் உற்பத்தியாளர்களின் ஒருமுகப்பட்ட உழைப்புமே இந்நிலையினை எய்துவதற்கு காரணமாக இருந்தன.

2. பால்வளத்துறை

2.1. நிர்வாக அமைப்பு

1958 ஆம் ஆண்டு துவக்கப்பட்ட பால்வளத்துறை, தற்சமயம் பால் உற்பத்தி மற்றும் பால்பண்ணை மேம்பாட்டுத்துறை ஆணையர் அவர்கள் தலைமையில் செயல்பட்டு வருகின்றது. பால் கூட்டுறவுச் சங்கங்களின்

செயல் பதிவாளராகவும் மற்றும் தமிழ்நாடு பால் உற்பத்தியாளர்கள் கூட்டுறவு இணையத்தின் மேலாண்மை இயக்குநராகவும் இத்துறை ஆணையர் செயல்பட்டு வருகிறார்.

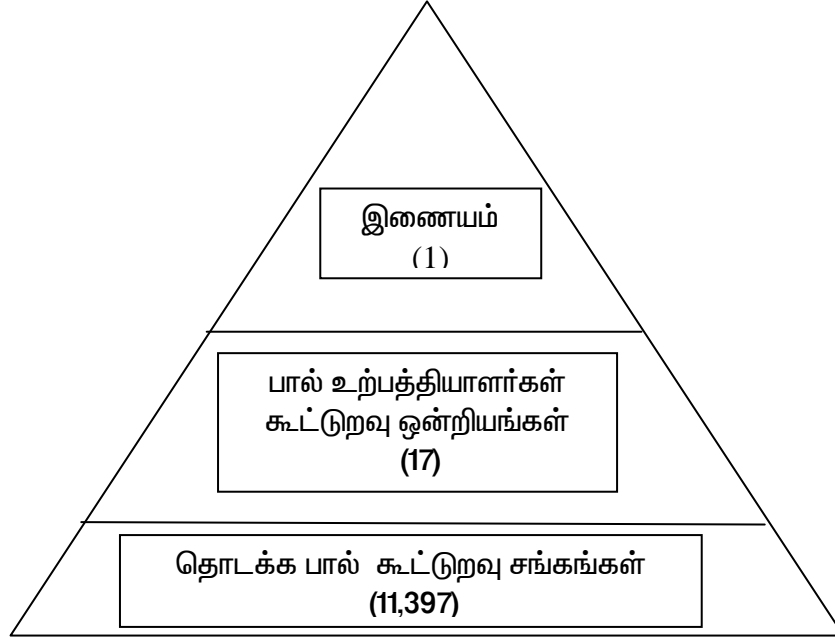
புதிய சங்கங்களை பதிவு செய்தல், செயலிழந்த சங்கங்களை புதுப்பித்தல், சங்கங்களை ஆய்வு செய்தல், தகராறுகளின் மீது நடவடிக்கை எடுத்தல், தேர்தல் நடத்துதல், நிர்வாகக் குழு அமைத்தல் மற்றும் பொது மக்களின் நலன் கருதி சங்கங்களுக்கு ஆணைகள் பிறப்பித்தல் போன்ற நடவடிக்கைகளை, தமிழ்நாடு கூட்டுறவுச் சங்கங்களின் சட்டம் 1983 மற்றும் தமிழ்நாடு கூட்டுறவுச் சங்கங்களின் விதிகள் 1988 ஆகியவற்றின்படி ஆணையர் செயல்பட்டு வருகிறார்.

பால் உற்பத்தி மற்றும் பால்பண்ணை மேம்பாட்டுத்துறை ஆணையர் அவர்களின் சட்டரீதியான கூட்டுறவுப் பணிகளை நடைமுறைப்படுத்த, மாநில அளவில் துணை பால் ஆணையர் (கூட்டுறவு) மற்றும் மாவட்ட அளவில் 24 துணைப் பதிவாளர்கள் (பால்வளம்) உள்ளனர். தற்பொழுது திருப்பூர் மாவட்ட பால் உற்பத்தியாளர்கள் பயன்பெறும் வகையில் திருப்பூர் மாவட்டத்தில் ஒரு

துணைப்பதிவாளர் (பால்வளம்) அலுவலகம் ஏற்படுத்த தமிழக அரசு ஆணை வெளியிட்டுள்ளது. அதன்படி இவ்வலுவலகம் 1.4.2013 முதல் செயல்பட்டு வருகிறது.

3. பால் கூட்டுறவுகளின் மூன்றடுக்கு அமைப்பு முறை

1. அடுக்கு-1: (கிராம அளவில்) தொடக்க பால் கூட்டுறவுச் சங்கங்கள்
2. அடுக்கு-2: (மாவட்ட அளவில்) - பால் உற்பத்தியாளர்கள் கூட்டுறவு ஒன்றியங்கள்
3. அடுக்கு-3: (மாநில அளவில்) - தமிழ்நாடு பால் உற்பத்தியாளர்கள் கூட்டுறவு இணையம்
பால் கூட்டுறவுகளின் மூன்றடுக்கு அமைப்பு



3.1 தொடக்க பால் கூட்டுறவுச் சங்கங்கள்

தமிழகத்தில் தற்போது கிராம அளவில் 11,397 தொடக்க பால் கூட்டுறவுச் சங்கங்கள் செயல்பட்டு வருகின்றன. இவற்றுள் மகளிரால் நடத்தப்படும் 1,722 தொடக்க பால் கூட்டுறவுச் சங்கங்களும் அடங்கும். மேலும் நுகர்வோர் பயனடையும் வகையில் 62 பால் நுகர்வோர் கூட்டுறவு சங்கங்களும் செயல்பட்டு வருகின்றன. தற்போது, 4.25 இலட்சம் பால் உற்பத்தியாளர்கள் சங்கங்களுக்கு பால் வழங்கி வருகின்றனர். சங்கம் இலாபம் ஈட்டும் போது பால் கூட்டுறவு சங்கங்களில் பால் வழங்கும் உறுப்பினர்களுக்கு பங்கு மூலதனத்தில் ஈவுத்தொகை, பூரிப்புத்தொகை மற்றும் கூடுதல் கொள்முதல் விலை ஆகியன வழங்கப்படுகின்றன.

**அட்டவணை- 1: ஒன்றியங்கள் வாரியாக சங்கங்கள் மற்றும்
பால் வழங்கும் உறுப்பினர்கள்**

| வ. எண் | ஒன்றியத்தின் பெயர் | சங்கங்களின் எண்ணிக்கை | பால் வழங்கும் உறுப்பினர்களின் எண்ணிக்கை |
|--------|-----------------------------|-----------------------|---|
| 1 | காஞ்சிபுரம்- திருவள்ளூர் | 510 | 13,428 |
| 2 | விழுப்புரம் | 1,199 | 39,602 |
| 3 | வேலூர் | 1,164 | 91,352 |
| 4 | தர்மபுரி | 823 | 21,207 |
| 5 | சேலம் | 1,298 | 48,783 |
| 6 | ஈரோடு | 782 | 38,913 |
| 7 | கோயம்புத்தூர் | 652 | 21,927 |
| 8 | நீலகிரி | 105 | 4,821 |
| 9 | மதுரை | 1,172 | 22,911 |
| 10 | திண்டுக்கல் | 365 | 7,415 |
| 11 | திருச்சி | 786 | 53,107 |
| 12 | தஞ்சாவூர் | 686 | 22,244 |
| 13 | புதுக்கோட்டை | 327 | 4,259 |
| 14 | சிவகங்கை | 538 | 8,604 |
| 15 | விருதுநகர் | 309 | 5,084 |
| 16 | திருநெல்வேலி | 566 | 15,921 |
| 17 | கன்னியாகுமரி | 115 | 5,498 |
| | மொத்தம் | 11,397 | 4,25,076 |

3.2. மாவட்டக் கூட்டுறவு பால் உற்பத்தியாளர்கள் ஒன்றியங்கள்

தமிழகத்திலுள்ள அனைத்து மாவட்டங்களையும் உள்ளடக்கி செயல்பட்டு வரும் 17 மாவட்ட பால் உற்பத்தியாளர்கள் கூட்டுறவு ஒன்றியங்களின் உறுப்பினர்களாக தொடக்க பால் கூட்டுறவுச் சங்கங்கள் செயல்படுகின்றன. தேர்ந்தெடுக்கப்பட்ட நிர்வாகக்குழு இல்லாதபட்சத்தில் மாவட்டத்தின் ஆட்சித்தலைவர் அந்தந்த மாவட்ட பால் உற்பத்தியாளர்கள் கூட்டுறவு ஒன்றியத்தின் தனி அலுவலராக/நிர்வாகியாக செயல்படுகிறார்.

மாவட்டக் கூட்டுறவு பால் உற்பத்தியாளர்கள் ஒன்றியங்களின் முக்கிய பணிகள்:

1. சங்கங்களில் பால் கொள்முதல் செய்தல்
2. தூய பால் உற்பத்தி முறைகளைக் கையாளுதல்
3. தரத்தின் அடிப்படையில் பால்பணம் வழங்குதல்
4. கால்நடைகளின் நலன் பேணுதல், கால்நடைத் தீவனம், தாது உப்புக் கலவை மற்றும் பசும்புல் கரணைகள் வழங்குதல்
5. மாநில மற்றும் மத்திய அரசுத் திட்டங்களை மாவட்ட அளவில் செயல்படுத்துதல்

6. உபரிப் பாலிலிருந்து கொழுப்பு நீக்கப்பட்ட மதிப்புக் கூட்டிய பால் உபபொருட்கள் தயாரித்தல், பால் மற்றும் பால் உபபொருட்களை பெருநகர பால் விற்பனை நிலையங்கள் மற்றும் உள்ளூர் பால் விற்பனை நிலையங்கள் மூலம் விற்பனை செய்வது ஆகியன ஆகும்.

**அட்டவணை-2 : மாவட்ட பால் கூட்டுறவு ஒன்றியங்கள்
தொடங்கப்பட்ட ஆண்டு மற்றும் பால்
குளிரூட்டும் நிலையங்களின் எண்ணிக்கை**

| வ. எண் | ஒன்றியத்தின் பெயர் | ஆரம்பித்த ஆண்டு | பால் குளிரூட்டும் நிலையங்களின் எண்ணிக்கை | அனுமதிக்கப்பட்ட கையாளும் திறன் பால்பண்ணை உட்பட (நூலொன்றுக்கு லிட்டரில்) |
|--------|-----------------------------|-----------------|--|---|
| 1 | காஞ்சிபுரம்- திருவள்ளூர் | 1979 | 2 | 1,10,000 |
| 2 | விழுப்புரம் | 1982 | 2 | 3,00,000 |
| 3 | வேலூர் | 1982 | 4 | 3,80,000 |
| 4 | தர்மபுரி | 1982 | 2 | 2,50,000 |
| 5 | சேலம் | 1978 | 3 | 5,00,000 |
| 6 | ஈரோடு | 1975 | 3 | 4,50,000 |
| 7 | கோயம்புத்தூர் | 1979 | 4 | 2,50,000 |
| 8 | நீலகிரி | 1982 | 1 | 50,000 |
| 9 | மதுரை | 1983 | 1 | 2,00,000 |
| 10 | திண்டுக்கல் | 1987 | 2 | 1,50,000 |
| 11 | திருச்சி | 1980 | 3 | 3,30,000 |
| 12 | புதுக்கோட்டை | 1985 | - | - |
| 13 | தஞ்சாவூர் | 1982 | 1 | 50,000 |
| 14 | சிவகங்கை | 1982 | 2 | 74,000 |
| 15 | விருதுநகர் | 1985 | 1 | 60,000 |
| 16 | திருநெல்வேலி | 1982 | 4 | 1,00,000 |
| 17 | கன்னியாகுமரி | 1982 | - | 20,000 |
| | மொத்தம் | | 35 | 32,74,000 |

3.3 தமிழ்நாடு பால் உற்பத்தியாளர்கள் கூட்டுறவு இணையம்

1972 ஜூலை மாதம் முதல் பால்வளத்துறையின் வியாபார நடவடிக்கைகள் தமிழ்நாடு பால்வள நிறுவனத்திற்கு மாற்றப்பட்டன. 01.02.1981-ல் தமிழ்நாடு பால் உற்பத்தியாளர்கள் கூட்டுறவு இணையம் தொடங்கப்பட்டு அதன் கட்டுப்பாட்டின் கீழ் மாவட்ட கூட்டுறவு பால் உற்பத்தியாளர்கள் ஒன்றியங்கள் கொண்டு வரப்பட்டன.

பால்வளத்துறையின் திட்டங்கள் அனைத்தும் குஜராத் 'ஆனந்த்' மாதிரி முறையில் வடிவமைக்கப்பட்ட கூட்டுறவு சங்கங்களின் அமைப்பு மூலம் 'ஆவின்' என்ற வணிகச்சின்னத்தில் செயல்படுத்தப்பட்டு வருகின்றன.

அட்டவணை- 3 :பெருநகர பால்பண்ணைகளின் கையாளும் திறன்

| பால்பண்ணையின் பெயர் | செயல்பாடுகள் | கொள்திறன் (நாளொன்றுக்கு இலட்சம் லிட்டரில்) |
|-----------------------------------|----------------------------|--|
| மாதவரம் | பால் பதப்படுத்துதல் | 2.00 |
| அம்பத்தூர் | பால் பதப்படுத்துதல் | 4.00 |
| சோழிங்கநல்லூர் | பால் பதப்படுத்துதல் | 4.00 |
| அம்பத்தூர் உப பொருட்கள் பால்பண்ணை | பால் உப பொருட்கள் உற்பத்தி | 0.10 |

தமிழகத்தில் பால் கூட்டுறவுகளின் மூன்றடுக்கு முறை, பால்வளத்துறையின் கட்டுப்பாட்டில் செயல்படுகிறது. பால்வளத்துறை, பால் உற்பத்தியை பெருக்கும் குறிக்கோளுடன் பல திட்டங்களை தொடக்க பால் கூட்டுறவு சங்கங்கள், மாவட்ட பால் உற்பத்தியாளர்கள் கூட்டுறவு ஒன்றியங்கள் மற்றும் இணையம் மூலம் செயல்படுத்தி வருகிறது.

4. பால்வளத்துறையின் குறிக்கோள்கள்

1. பால்பண்ணை செயல்பாடுகளில் நவீன தொழில் நுட்பங்களை புகுத்துதல்.
2. பால் உற்பத்தியை மேம்படுத்துதல், உற்பத்தியாளர்களுக்கு பாலின் தரத்திற்கேற்ப விலை கிடைக்கச் செய்தல், கால்நடைகளின் பால் உற்பத்தியை அதிகரிக்க தரமான கால்நடைத் தீவனங்கள் மற்றும் கால்நடைகளுக்கு மருத்துவ சிகிச்சை அளித்தல்.
3. அமைப்புசாரா பால் உற்பத்தித் தொழிலை, ஒருங்கிணைந்த அமைப்புசார் தொழிலாக மாற்ற தேவையான நடவடிக்கை மேற்கொள்ளுதல்.

4. கூட்டுறவு மற்றும் தனியார் பால்பண்ணைகளின் செயல்பாடுகளை கண்காணித்தல் மற்றும் ஒழுங்குபடுத்துதல்.
5. நுகர்வோரின் நலன் காக்கும் வகையில், தூய மற்றும் உணவு பாதுகாப்பு வழிமுறைகளின்படி தயாரிக்கப்பட்ட தரமான பால், நியாயமான விலையில் தொடர்ந்து கிடைக்கச் செய்தல்.
6. நிர்ணயிக்கப்பட்ட தரக்குறியீட்டுடன் சரியான அளவுகளில் பால் மற்றும் பால் பொருட்கள் கிடைக்கச் செய்தல்.
7. பால்பண்ணைத் தொழில், இதர தொழில்களின் வளர்ச்சிக்கு நிகராக தொடர்ந்து வளர்ச்சியடைய உறுதி செய்தல்.
8. பால் உற்பத்தியாளர்களின் கறவை இனங்களுக்குத் தேவையான பசுந்தீவனம் கிடைக்கப்பெற புல் கரணைகள், விதைகள் வழங்குதல்.

4.1. குறிக்கோள்களை நிறைவேற்ற பின்பற்றப்படும் நடவடிக்கைகள்

பால்வளத்துறையின் குறிக்கோள்களை நிறைவேற்றிட கீழ்க்கண்ட நடவடிக்கைகள் மேற்கொள்ளப்பட்டு வருகின்றன.

1. தரப் பரிசோதனை மூலம் கிராம அளவில் தூய பால் உற்பத்தி திட்டத்தை பலப்படுத்துதல்.
2. தமிழகத்தில் பால்வள மேம்பாட்டிற்கான மத்திய / மாநில அரசின் நேரடி மற்றும் பங்களிப்பு திட்டங்களை செயல்படுத்துதல்.
3. கூட்டுறவுத் துறையின்கீழ் செயல்படும் பால்பண்ணைகளின் செயல்பாடுகளை மேம்படுத்துதல் மற்றும் பதப்படுத்தும் திறனை அதிகரித்தல்.
4. சுகாதாரமான, தூய, பால் மற்றும் பால் உபபொருட்களை உணவு பாதுகாப்பு முறையில் தயாரித்து நுகர்வோருக்கு கிடைக்க உறுதி செய்தல் .
5. கூட்டுறவு அமைப்பிலுள்ள பால் உற்பத்தியாளர்களுக்கு சொந்தமான கறவைப் பசுக்களுக்கு இலவச மருத்துவ சிகிச்சை,

செயற்கைமுறை கருவூட்டல் வசதிகளை அளித்தல், கலப்புத்தீவனம் வழங்குதல், பசுந்தீவன வளர்ப்பு மற்றும் காப்பீட்டு திட்டம் பால் உற்பத்தியாளர்களின் அனைத்து கால்நடைகளுக்கும் கிடைக்க வழிவகை செய்தல்.

6. ஒளிவு மறைவற்ற நிர்வாகத்திற்காக மின் ஆளுமை முறையினை ஊக்குவித்தல்.

5. பால் கொள்முதல்

2010-2011 ஆம் ஆண்டில் ஒன்றியங்களின் பால் கொள்முதல் நாளொன்றுக்கு சராசரி 20.67 இலட்சம் லிட்டர் என்ற நிலையிலிருந்து 2012-13 ஆம் ஆண்டில் 24.36 இலட்சம் லிட்டராக உயர்ந்துள்ளது. இவ்வாண்டில், 20.11.2012 அன்று எப்போதுமில்லாத சாதனை அளவாக 27.15 இலட்சம் லிட்டர் கொள்முதல் செய்யப்பட்டது.

**அட்டவணை- 4: மாவட்ட பால் உற்பத்தியாளர்கள் கூட்டுறவு
ஒன்றியங்களின் பால் கொள்முதல்**

| வரிசை எண் | ஆண்டு | நாளொன்றுக்கு சராசரி பால் கொள்முதல் (இலட்சம் லிட்டரில்) |
|-----------|---------|--|
| 1. | 2010-11 | 20.67 |
| 2. | 2011-12 | 21.40 |
| 3. | 2012-13 | 24.36 |

அரசு மேற்கொண்ட நடவடிக்கையின் காரணமாக நவம்பர் 2010ல் இருந்த ஒன்றியத்தின் பால் கொள்முதல், நவம்பர் 2012ல் நாள் ஒன்றுக்கு சுமார் 5.00 இலட்சம் லிட்டர் அளவிற்கு உயர்ந்துள்ளது.

அட்டவணை- 5 நவம்பர் மாத பால் கொள்முதல் அளவு

| வரிசை எண் | மாதம் | நாளொன்றுக்கு சராசரி பால் கொள்முதல் (இலட்சம் லிட்டரில்) |
|-----------|--------------|--|
| 1. | நவம்பர் 2010 | 21.17 |
| 2. | நவம்பர் 2011 | 21.43 |
| 3. | நவம்பர் 2012 | 26.31 |

மாநிலத்தில் உள்ள பால் உற்பத்தியாளர்கள் கூட்டுறவுச் சங்கங்களுக்கு பால் வழங்கி வரும் 4.25 இலட்சம் பால் உற்பத்தியாளர்கள் பயன் அடையும் பொருட்டு,

பால்கொள்முதல் விலையை பசும்பால் லிட்டர் ஒன்றுக்கு ரூ.20/-ஆகவும், எருமைப்பால் லிட்டர் ஒன்றுக்கு ரூ.28/-ஆகவும் 18.11.2011 முதல் உயர்த்தி வழங்கப்பட்டுள்ளது.

அதே போன்று, பால் விற்பனை விலை பால் அட்டைதாரர்களுக்கு சமன்படுத்திய பால் லிட்டர் ஒன்றுக்கு ரூ.24.00 ஆக நிர்ணயிக்கப்பட்டுள்ளது. இந்த விலையானது அண்டை மாநிலங்கள் மற்றும் தனியார் நிறுவனங்கள் விற்பனை செய்யும் பாலின் விலையினை விடக் குறைவானதே ஆகும்.

6. துறை மூலம் செயல்படுத்தப்படும் திட்டங்கள்

6.1. மாநிலத் திட்டங்கள்

6.1. 1. பகுதி-2 திட்டம் -2013-2014

கிராம அளவில் அடிப்படை உட்கட்டமைப்பு வசதிகளை ஏற்படுத்த, 2013-2014 ஆம் ஆண்டில் ரூ.2.18 கோடி பகுதி-2 திட்டத்திற்கு ஒதுக்கீடு செய்யப்பட உள்ளது. இத்திட்டத்தில் கீழ்க்காணும் பணிகள் நடைபெறவுள்ளன.

அ) பால்வள மேம்பாட்டுத்துறை ஆணையர் அலுவலகத்திற்கு 10 கணினிகள் மற்றும் துணை கருவிகள் ரூ.5.00 இலட்சம் மதிப்பீட்டில் வாங்குதல்.

- இ) மாதவரம் பால்பண்ணை வளாகத்திலுள்ள பழப்பண்ணைக்கு ரூ.20.00 இலட்சம் செலவில் 571 மீட்டர் நீளம் 6 அடி உயரம் சுற்றுச்சுவர் அமைத்தல்.
- ஈ) பால்வளத்துறை ஆணையர் அலுவலகத்திற்கு ரூ.5.00 இலட்சம் மதிப்பீட்டில் ஜெனரேட்டர் (50 KVA) வாங்குதல்.
- உ) துணைப்பதிவாளர் (பால்வளம்) அலுவலகங்களுக்கு கழிவு செய்யப்பட்ட வாகனங்களுக்கு பதிலாக ரூ.18.00 இலட்சம் செலவில் புதிய வாகனங்கள் (சீருந்து) வழங்குதல்.

6.1.2.திருவண்ணாமலை பால் மற்றும் பால்பவுடர் தொழிற்சாலை

நாளொன்றுக்கு 2 இலட்சம் லிட்டர் பால் கையாளும் திறனுள்ள பால்பண்ணை மற்றும் 20 டன் பால்பவுடர் உற்பத்தி செய்யும் தொழிற்சாலை, திருவண்ணாமலை மாவட்டம், அம்மாபாளையம் கிராமத்தில் ரூ.60.18 கோடி செலவில் நிறுவும் பணி தேசிய பால்வள வாரியம் மூலமாக நடைபெற்று வருகிறது.

திட்டமதிப்பீட்டில் 95 சதவிகிதமான ரூ.56.93 கோடி நபார்டு வங்கி கடனாகவும், மீதமுள்ள 5 சதவிகிதமான

ரூ.3.25 கோடி மாநில அரசின் பங்காகவும் வழங்கப்பட்டுள்ளது. மாநில அரசு வழங்கிய ரூ.57.25 கோடி, தேசிய பால்வள வாரியத்திற்கு செலுத்தப்பட்டு பணிகள் நடைபெற்று வருகின்றன. இப்பணிகள் டிசம்பர் 2013க்குள் நிறைவு பெற உள்ளன. பணிகள் நிறைவு பெற்றவுடன், மாண்புமிகு முதலமைச்சர் அவர்கள் மாவட்ட ஆட்சியர் ஆய்வு கூட்டத்தில் அறிவித்தபடி, இணையத்தின் ஓர் அங்கமாக மாற்றப்பட்டு மேம்படுத்தப்படும்.

6.1.3. பெரம்பலூரில் ஒரு புதிய பால்பண்ணை

மாண்புமிகு தமிழக முதல்வர் அவர்கள் அறிவிப்பின்படி பெரம்பலூர் மற்றும் அரியலூர் மாவட்ட பாலுற்பத்தியாளர்கள் நலன் கருதி பெரம்பலூரில் நாளொன்றுக்கு 4 இலட்சம் லிட்டர் பால் கையாளும் திறன் கொண்ட ஒரு புதிய பால்பண்ணை அமைக்கப்பட உள்ளது.

6.2. இதர திட்டங்கள் (மத்திய மாநில நிதியுதவி திட்டம்)

6.2.1. தேசிய வேளாண்மை வளர்ச்சித் திட்டம்

தேசிய வேளாண்மை வளர்ச்சித் திட்டத்தின்கீழ் மாநில அளவிலான திட்ட அனுமதி குழுவால் 2012-13 ஆம் ஆண்டில், பால்வளத்துறைக்கு ரூ.29.53 கோடி வழங்கப்பட்டுள்ளது. பால் உற்பத்தி மற்றும்

பால்பண்ணைகளின் கையாளும் திறனை அதிகரிக்கவும், நடமாடும் கால்நடை மருத்துவக் குழுக்களை உருவாக்கி தரமான கால்நடை மருத்துவ வசதிகளை ஏற்படுத்தவும், கால்நடை மருத்துவர்கள் குறுகிய கால இடைவெளியில் சங்கங்களுக்குச் சென்று மருத்துவம் பார்க்கவும், தற்போது பால் கூட்டுறவு சங்கங்கள் இல்லாத கிராமங்களில் புதிய சங்கங்கள் அமைக்கும் திட்டங்கள் உருவாக்கப்பட்டு செயல்படுத்தப்பட்டு வருகின்றன.

மேலும், ஈரோடு பால்பண்ணையில் வெண்ணெய் சிப்பம் தயாரிக்கும் இயந்திரங்களை நிறுவவும், தொடக்க பால் கூட்டுறவு சங்கங்களுக்கு பால் பரிசோதனை கருவிகள் வழங்கவும் அரசு ரூ.10.70 கோடி வழங்கியுள்ளது.

6.2.1.1. பால் உற்பத்தியாளர் இருப்பிடங்களிலேயே கால்நடைகளுக்கு மருத்துவ வசதி வழங்குதல்

2012-13 ஆம் ஆண்டில் ரூ.7.71 கோடி மதிப்பீட்டில் தேசிய வேளாண்மை வளர்ச்சித் திட்டத்தின் கீழ் மேற்கொள்ளப்பட்ட 155 நடமாடும் கால்நடை மருத்துவ குழுக்களின் பணி நடப்பாண்டிற்கும் நீட்டிக்கப்பட்டுள்ளது.

6.2.1.2. கிராம அளவில் பால் உற்பத்திக்கான உட்கட்டமைப்பு வசதிகள் ஏற்படுத்துதல்

நடப்பு நிதி ஆண்டில் 1,500 தொடக்க பால் கூட்டுறவுச் சங்கங்கள் அமைக்கப்படும். 12 மாவட்டங்களில், தேர்ந்தெடுக்கப்பட்ட வட்டங்களில் 12 மாவட்ட ஒருங்கிணைப்பாளர்கள் மற்றும் 120 சமூக அலுவலர்களை ஈடுபடுத்தி 1,500 தொடக்க பால் கூட்டுறவுச் சங்கங்கள் அமைக்கப்படும். இதற்காக அரசு ரூ.3.10 கோடி வழங்கியுள்ளது.

6.2.1.3. மொத்த பால் குளிர்விப்பான்கள்

மொத்த பால் குளிர்விப்பான்கள் முறையே திருச்சி ஒன்றியம்-4, திண்டுக்கல் ஒன்றியம்-2, ஈரோடு ஒன்றியம்-2, சிவகங்கை ஒன்றியம்-2 மற்றும் குளிர்விப்பான்கள் பொருத்தப்பட்ட கனரக வாகனங்கள்- 2 ஆக மொத்தம் 12 பால் குளிர்விப்பான்கள் ரூ.2.90 கோடி மதிப்பீட்டில் நிறுவப்பட்டு வருகிறது.

6.2.1.4. சென்னை, ஈரோடு மற்றும் சேலம் மாவட்ட ஒன்றியங்களில் வெண்ணெய் குளிரூட்டும்வசதி ஏற்படுத்துதல்.

அம்பத்தூர் பால்பண்ணையில் 300 மெ.டன், ஈரோடு பால்பண்ணையில் 300 மெ.டன் மற்றும் சேலம்

பால்பண்ணையில் 200 மெ.டன் கொள்ளளவில் வெண்ணெய் குளிர்நட்டும் வசதி ரூ. 6.50 கோடி மதிப்பீட்டில் நிறுவப்பட்டு வருகிறது.

6.2.1.5. தொடக்க பால் கூட்டுறவுச் சங்கங்களுக்கு பால் பகுப்பாய்வு (Milk Analyser) கருவிகள் வழங்குதல்

தேசிய வேளாண்மை வளர்ச்சித் திட்டத்தின்கீழ் பால் பகுப்பாய்வு (Milk Analyser) கருவிகள் ரூ.6.20 கோடி மதிப்பீட்டில், தொடக்க பால் கூட்டுறவுச் சங்கங்களுக்கு வழங்கப்படும். பால் பகுப்பாய்வு கருவி, பாலிலுள்ள கொழுப்பு, இதர சத்துக்கள் மற்றும் நீரின் அளவை துல்லியமாக கண்டறிய பயன்படும் ஒரு கருவியாகும். இதனை சங்கங்கள் பயன்படுத்துவதன் மூலம் (அ) பாலின் தரம் அறிய தேவைப்படும் மாதிரிப்பால் அளவை சேமிக்கவும், (ஆ) வேதிப்பொருட்களின் பயன்பாட்டை குறைக்கவும், (இ) கண்ணாடி பொருட்களின் பயன்பாட்டை குறைக்கவும், (ஈ) எழுது பொருட்கள் மற்றும் நேரத்தை மிச்சப்படுத்தவும் மற்றும் (உ) பணியாளருக்கான செலவை குறைக்கவும் முடியும்.

6.2.1.6. குளிர்ந்தன வசதி உள்ள வாகனங்கள் (Refrigerated vehicles) மற்றும் வெப்பத்தை செய்யப்பட்ட வாகனங்கள் (Insulated vans) வாங்குதல்.

7 மெட்ரிக் டன் அளவுள்ள குளிர்ந்தன வசதி கொண்ட வாகனங்கள்-2 மற்றும் 9 மெட்ரிக் டன் அளவுள்ள வெப்பத்தை செய்யப்பட்ட வாகனங்கள்-3 ஆகியன ரூ.1.21 கோடி மதிப்பீட்டில் வாங்கப்படும்.

6.2.1.7. திருச்சி பால்பண்ணையில் பால் குளிர்விப்பு மற்றும் நவீன சுத்திகரிப்பு வசதிகள் ஏற்படுத்துதல்.

திருச்சி பால்பண்ணையில் பால் குளிர்விப்பு மற்றும் நவீன சுத்திகரிப்பு கருவிகளை நிறுவ ரூ.1.90 கோடி ஒதுக்கீடு செய்யப்பட்டுள்ளது.

6.2.2 தேசிய சிறப்பு புரதச்சத்து ஈடுசெய்யும் திட்டம் (NMPS)

6.2.2.1. ஈரோடு பால்பண்ணையில் வெண்ணெய் சிப்பம் அடைக்கும் வசதிகள் ஏற்படுத்துதல்.

தயாரித்த வெண்ணெயினை சிறு சிப்பங்களாக்கி அடைக்கும் தானியங்கி இயந்திரங்கள் ஈரோடு பால்பண்ணையில் ரூ.9.76 கோடி மதிப்பீட்டில் பணிகள் மேற்கொள்ளப்பட்டுள்ளது.

6.2.2.2 தொடக்க பால் கூட்டுறவுச் சங்கங்களுக்கு பால் பகுப்பாய்வு (Milk Analyser) கருவிகள் வழங்குதல்

இத்திட்டத்தின்கீழ் பால் பகுப்பாய்வு (Milk Analyser) கருவிகள் ரூ. 94 இலட்சம் மதிப்பீட்டில், தொடக்க பால் கூட்டுறவுச் சங்கங்களுக்கு வழங்க பணிகள் மேற்கொள்ளப்பட்டுள்ளது.

6.2.3. தூய பால் உற்பத்தி திட்டம்:

இத்திட்டத்தின் குறிக்கோள், கிராமப்புற விவசாயிகளுக்கு தூய பால் உற்பத்தி குறித்து பயிற்சி அளித்தல், பால் உற்பத்தியாளர்களுக்குத் தேவையான எவர்சில்வர் பாத்திரங்கள், நுண்மத்தடை திரவங்கள் வழங்குதல், ஒன்றியங்கள் மற்றும் குளிரூட்டும் நிலையங்களில் உள்ள பரிசோதனைக் கூடங்களை மேம்படுத்துதல் ஆகியன ஆகும். பாலின் முதன்மைத் தரத்தை அதிகரிக்க தேவைப்படும் மொத்த பால் குளிர்விப்பான்கள் நிறுவுதல் ஆகியவற்றிற்கு மத்திய அரசு 100 சதவிகிதம் மானியமாக வழங்குகிறது.

இத்திட்டம் வேலூர், விழுப்புரம், திருச்சி, தருமபுரி, சேலம், ஈரோடு, நீலகிரி, காஞ்சிபுரம்-திருவள்ளூர், மதுரை,

திண்டுக்கல், சிவகங்கை, கோயம்புத்தூர் மற்றும் திருநெல்வேலி ஆகிய மாவட்ட கூட்டுறவு பால் உற்பத்தியாளர்கள் ஒன்றியங்களில் ரூ. 28.42 கோடி திட்ட மதிப்பீட்டில் செயல்படுத்த மத்திய அரசு அனுமதி அளித்துள்ளது.

மேலும், இத்திட்டத்தின் வாயிலாக மத்திய அரசிடமிருந்து நிதியுதவி பெற சேலம் ஒன்றியத்திற்கு 14.35 கோடி ரூபாய் மற்றும் தஞ்சாவூர் ஒன்றியத்திற்கு 2.19 கோடி ரூபாய் மதிப்பீட்டில் திட்ட வரைவுகள் மாநில அரசின் ஒப்புதலுடன் மத்திய அரசுக்கு அனுப்பி வைக்கப்பட்டுள்ளன.

6.2.4. தீவிர பால் பெருக்குத் திட்டம்

மாவட்ட அளவில் பால் உற்பத்தியைப் பெருக்குதல், பால் விற்பனையை உயர்த்துதல், பால் விற்பனைக்கும் பால் பதப்படுத்துவதற்கும் தேவையான உட்கட்டமைப்புகளை விரிவாக்குதல், இடு பொருட்கள் வழங்கப்படுவதை அதிகரித்தல் மற்றும் மனித வளத்தை மேம்படுத்துதல் ஆகியவை இத்திட்டத்தின் குறிக்கோள்கள் ஆகும். இத்திட்டத்தின்கீழ் பெறப்படும் நிதி உதவி 100 சதவிகிதம் மானியமாகும். இத்திட்டத்தின் கால அளவு ஐந்து ஆண்டுகள் ஆகும்.

இத்திட்டத்தை புதுக்கோட்டை மாவட்டக் கூட்டுறவு பால் உற்பத்தியாளர்கள் ஒன்றியத்தில் ரூ. 2.99 கோடி மற்றும் விருதுநகர் மாவட்டக் கூட்டுறவு பால் உற்பத்தியாளர்கள் ஒன்றியத்தில் ரூ.2.99 கோடி மதிப்பீட்டிலும் செயல்படுத்த மத்திய அரசு ஒப்புதல் அளித்துள்ளது. மத்திய அரசு, மானியமாக இத்திட்டத்தை செயல்படுத்தும் ஒன்றியங்களுக்கு 4.79 கோடி ரூபாய் விடுவித்துள்ளது.

6.2.5. “கூட்டுறவுகளுக்கு உதவுதல்” புனரமைப்புத் திட்டம்

மத்திய அரசு “கூட்டுறவுகளுக்கு உதவுதல்” என்னும் திட்டத்தினை நட்டத்தில் இயங்கும் மாவட்ட கூட்டுறவு பால் உற்பத்தியாளர்கள் ஒன்றியங்கள் மற்றும் இணையங்களை புனரமைப்பதற்காக செயல்படுத்துகிறது. இத்திட்டத்தின்கீழ், நட்டத்தில் செயல்படும் ஒன்றியங்கள் மற்றும் இணையம் ஆகியவற்றின் நட்டத்தை சரி செய்து கொள்வதற்காக, மத்திய அரசு 50 விழுக்காடு தொகையை மானியமாகவும், மாநில அரசு 50 விழுக்காடு தொகையை மானியமாகவும் வழங்கும். இத்திட்டம் மாநில அரசின் ஒப்புதலுடன் தேசிய பால்வள வாரியத்தால் (NDDB) தயாரிக்கப்பட்டு மத்திய அரசின் ஒப்புதலுக்கு அனுப்பப்படுகிறது.

2011-2012 ஆம் ஆண்டில் இத்திட்டத்தை செயல்படுத்த திண்டுக்கல் ஒன்றியத்திற்கு ரூ.1.33 கோடியும், தஞ்சாவூர் ஒன்றியத்திற்கு ரூ.7.60 கோடியும் மற்றும் காஞ்சிபுரம் திருவள்ளூர் ஒன்றியத்திற்கு ரூ.3.88 கோடியும் மத்திய மற்றும் மாநில அரசு அனுமதி அளித்துள்ளது. இத்திட்டத்தினை செயல்படுத்த நடப்பாண்டில் ரூ.2.56 கோடி பெறப்பட்டுள்ளது.

மாநில அரசின் ஒப்புதலுடன் தேசிய பால்வள வாரியம் நீலகிரி மாவட்டத்தில் இத்திட்டத்தை செயல்படுத்த ரூ.7.17 கோடி மதிப்பீட்டில் திட்ட அறிக்கை தயார் செய்து மத்திய அரசின் ஒப்புதலுக்கு அனுப்பியுள்ளது.

6.2.6.தேசிய உணவு பதப்படுத்தும் முனைப்பகத் திட்டம்

இத்திட்டத்தின் கீழ் திருச்சி, சேலம் மற்றும் மதுரை பால் பண்ணைகளில் பால் குளிர்விப்பு வசதிகள் மற்றும் குளிர்பதன கிடங்கு அமைத்தல் ஆகியவற்றிற்காக 10.38 கோடி ரூபாய் மதிப்பீட்டிலும் சென்னை பெரு நகர பால்பண்ணைகளுக்கு இதே வசதிகளுக்காக 8.05 கோடி ரூபாய் மதிப்பீட்டிலும் திட்ட வரைவுகள் தயாரிக்கப்பட்டு தேசிய உணவு பதப்படுத்தும் முனைப்பகத்திற்கு

அனுப்பப்பட்டுள்ளன. 50 சதவிகித மானிய அடிப்படையில் இத்திட்டங்கள் செயல்படுத்தப்படவுள்ளன.

6.3. ஒன்றியங்களின் சுயநிதித் திட்டம் :

பல ஆண்டுகளாக நட்டத்தில் இயங்கி வந்த பால் கூட்டுறவு ஒன்றியங்கள் தற்போது உபரி வருமானத்தை ஈட்டி வருகின்றன. இந்நிலையில் தங்களின் உட்கட்டமைப்பு வசதிகளை மேம்படுத்தாமல் இருந்த நிலை தற்போது மாறி ஒன்றியங்கள் தங்கள் சுயநிதியிலிருந்து உட்கட்டமைப்பு வசதிகளை மேம்படுத்த முதலீடு செய்ய வாய்ப்புகள் ஏற்பட்டுள்ளன. இவ்வாண்டு, இதற்காக சுமார் 30 கோடி ரூபாய் ஒதுக்கீடு செய்ய உத்தேசிக்கப்பட்டுள்ளது.

6.4. ஸ்மார்ட் கார்டு திட்டம் (Smart Card Scheme):

சென்னை மாநகரில் பால் அட்டை மூலம் நுகர்வோருக்கு பால் வழங்கும் முறையை ஆவின் நிறுவனம் செயல்படுத்தி வருகிறது. நுகர்வோருக்கு தரமான சேவையை அளிக்க ஸ்மார்ட் கார்டு திட்டத்தை ஆவின் நுகர்வோருக்காக 11.12.2012 அன்று அறிமுகப்படுத்தியுள்ளது. இதன் மூலம் நுகர்வோர், இணைய தளத்தின் மூலம் எளிதாக பால் அட்டை பெற்றுக்கொள்ளலாம்.

6.5. தேசிய பால் வளத் திட்டம் -I

தேசிய பால் வளத் திட்டம்-I உலக வங்கி நிதி உதவியுடன் செயல்படுத்தப்பட உள்ளது. இத்திட்டத்தின் கீழ் வம்சாவழி சோதனை, 2012-13 ஆம் ஆண்டு முதல் 2017-18 ஆம் ஆண்டு வரை விழுப்புரம், வேலூர், சேலம், ஈரோடு மற்றும் திருச்சி ஆகிய மாவட்ட ஒன்றியங்களில் அமல்படுத்தப்பட உள்ளது.

இத்திட்டத்தின் மூலம் திறன் உறுதி செய்யப்பட்ட ஜெர்சி பொலிகாளைகள் உருவாக்கப்பட்டு அதன் மூலம் பால் உற்பத்தி அதிகரிக்க வழிவகை செய்யப்படுகிறது.

6.6 பால்வளத்துறையில் மின் ஆளுமை திட்டம் (e-governance):

மாவட்ட ஒன்றியங்கள் மற்றும் பிரதம பால் கூட்டுறவு சங்கங்களில் நடைபெறும் பெருபான்மையான பணிகளான பாலுற்பத்தி, தரம் கணக்கிடுதல், பதப்படுத்துதல், பால் மற்றும் பால் பொருட்கள் விற்பனை, பால்பண பட்டுவாடா, நுகர்வோர் அட்டை பெறுதல் மற்றும் பிற பணிகளை மின் ஆளுமையின் கீழ் கொண்டுவருதல் மூலம் மனித சக்தி சேமிக்கப்படுவதுடன் புள்ளி விபரங்கள் துல்லியமாகவும் இருக்கும். எனவே, உலக வங்கி உதவியுடன் தேசிய மின்

ஆளுமை திட்டத்தின் கீழ் மாநில மின் ஆளுமை முகவாண்மை நிதி உதவியுடன் இத்திட்டம் செயல்படுத்தப்படும்.

7. நிதி ஒதுக்கீடு

பல்வேறு வளர்ச்சித் திட்டங்களுக்கான நிதி, இத்துறையினால் மேற்கொள்ளப்பட்ட ஒட்டுமொத்த முயற்சியின் காரணமாக, உரிய காலத்தில் பெறப்பட்டு, தேவையான உட்கட்டமைப்பு வசதிகள் ஏற்படுத்தப்பட்டு வருகின்றன. நிதி உதவி பெறப்படும் விவரங்கள் கீழே கொடுக்கப்பட்டுள்ளது.

அட்டவணை 6: பலவகை திட்டங்களின் கீழ் பெறப்படும் தொகைகளின் விவரம். (ரூபாய் கோடியில்)

| வ. எண் | திட்டங்கள் | 2011-12ல் பெறப்பட்ட தொகை | 2012-13ல் ஒதுக்கீட்டுத் தொகை |
|--------|--|--------------------------|------------------------------|
| 1 | பகுதி-2 | 1.25 | 0.99 |
| 2. | தேசிய வேளாண்மை வளர்ச்சித் திட்டம் | 24.62 | 27.63 |
| 3. | தேசிய புரதச் சத்து ஈடு செய்யும் திட்டம் (தே.வே.வ.தி) | 9.33 | 10.70 |
| 4. | தூய பால் உற்பத்தி மற்றும் உட்கட்டமைப்பு ஏற்படுத்தும் திட்டம் | 3.30 | 4.70 |
| 5. | தீவிர பால் பெருக்குத் திட்டம் | 5.58 | 2.49 |
| 6. | 'கூட்டுறவுகளுக்கு உதவுதல்' திட்டம் | 0.38 | 1.39 |
| 7. | தேசிய பால்வளத் திட்டம் | - | 39.22 |
| | மொத்தம் | 44.46 | 87.12 |

8. பால் உபபொருட்கள் உற்பத்தி மற்றும் விற்பனை

ஆவின் பால் உபபொருட்கள் நுகர்வோர்களிடம் அமோக வரவேற்பைப் பெற்றுள்ளன. பால் உபபொருட்கள் இணையம் மற்றும் ஒன்றிய பால்பண்ணைகளில் உற்பத்தி செய்யப்பட்டு வருகின்றன. வெண்ணெய், நெய், பால்பவுடர்,

பாதாம் பவுடர், மைசூர்பா, இனிப்பு பால்கோவா, டெட்ரா பாக்கெட்டில் அடைக்கப்பட்டுள்ள பால், பேரிச்சம்பழக்கோவா, பனீர், தயிர், யோகர்ட், மோர், ஐஸ்கிரீம், குலோப்ஜாமூன் மற்றும் நறுமணப்பால் ஆகிய பால் உபபொருட்கள் தயாரிக்கப்பட்டு வருகின்றன. தற்போது புதிதாக 'ஆவின்' மில்க் சாக்லெட் அறிமுகப்படுத்தப்பட்டுள்ளது. இவை இணையம் மற்றும் ஒன்றிய பாலகங்களின் மூலம் விற்பனை செய்யப்பட்டு வருகின்றன.

**அட்டவணை - 7: ஒன்றியங்களில் பால் உபபொருட்கள்
2012-13ம் ஆண்டு உற்பத்தி விபரம்**

| வ. எண் | ஒன்றியத்தின் பெயர் | பால் பவுடர் (டன்) | வெண் ணெய் (டன்) | நெய் (டன்) | கோவா (கிலோ) | ஐஸ் கிரீம் (லிட்டரில்) |
|--------|---------------------------|-------------------|-----------------|--------------|-----------------|------------------------|
| 1 | காஞ்சிபுரம் - திருவள்ளூர் | - | - | - | - | - |
| 2 | விழுப்புரம் | - | - | 39 | 2,740 | - |
| 3 | வேலூர் | - | - | 258 | 10,713 | - |
| 4 | தர்மபுரி | 814 | 537 | 161 | 14,716 | - |
| 5 | சேலம் | 1,833 | 2,650 | 136 | 26,000 | 3,000 |
| 6 | ஈரோடு | 5,834 | 2,854 | 427 | 83,800 | - |
| 7 | கோயம்புத்தூர் | - | - | 295 | 29,000 | - |
| 8 | நீலகிரி | - | 49 | 46 | 6,418 | 2,100 |
| 9 | மதுரை | 1,852 | 1,038 | 264 | 17,320 | 1,455 |
| 10 | திண்டுக்கல் | - | - | 10 | 947 | - |
| 11 | திருச்சி | - | - | 348 | 19,562 | - |
| 12 | தஞ்சாவூர் | - | - | - | - | - |
| 13 | புதுக்கோட்டை | - | - | - | - | - |
| 14 | சிவகங்கை | - | - | 5 | - | - |
| 15 | விருதுநகர் | - | - | - | 1,415 | - |
| 16 | திருநெல்வேலி | - | - | 207 | 10,650 | - |
| 17 | கன்னியாகுமரி | - | - | - | 20,130 | - |
| | மொத்தம் | 10,333 | 7,079 | 2,196 | 2,43,411 | 6,555 |

அட்டவணை -8 : பால் உபபொருட்கள் உற்பத்தி விபரம்

| வ. எண் | பால் உபபொருட்கள் | உற்பத்தி | | |
|---------------------------|-----------------------------|----------|----------|-----------|
| | | 2010-11 | 2011-12 | 2012-13 |
| ஓன்றிய உபபொருட்கள் | | | | |
| 1 | பால் பவுடர் (டன்) | 4,690.00 | 5,072.40 | 10,333.00 |
| 2 | வெண்ணையம் (டன்) | 4,244.00 | 5,104.00 | 7,079.00 |
| 3 | நெய் (டன்) | 889.00 | 1,031.00 | 2196.00 |
| இணைய உபபொருட்கள் | | | | |
| 1. | பால் கோவா (டன்) | 289.42 | 289.53 | 314.48 |
| 2. | மைசூர் பா (டன்) | 63.00 | 64.55 | 65.00 |
| 3. | குலோப் ஜாமுன் (டன்) | 14.54 | 13.00 | 13.09 |
| 4. | பனீர் (டன்) | 20.05 | 25.13 | 32.44 |
| 5. | தயிர் (இலட்சம் லிட்டர்) | 3.50 | 2.91 | 3.17 |
| 6. | லஸ்ஸி (இலட்சம் லிட்டர்) | 3.36 | 3.06 | 2.59 |
| 7. | மோர் (இலட்சம் லிட்டர்) | 6.48 | 5.42 | 5.55 |
| 8. | ஐஸ்கிரீம் (இலட்சம் லிட்டர்) | 2.26 | 2.04 | 2.58 |
| 9. | யோகர்ட் (இலட்சம் எண்ணிக்கை) | 1.32 | 1.06 | 1.09 |

9. பால் நுகர்வோர்களுக்கான சேவை

தமிழகத்தில் 'ஆவின்' வணிகச்சின்னத்தின் கீழ் பால் மற்றும் பால் உப பொருட்கள் விற்பனை செய்யப்படுகின்றன.

சென்னை பெருநகரில் 3 பால்பண்ணைகளும் மற்றும் ஒரு பால் உபபொருட்கள் பண்ணையும் செயல்பட்டு வருகின்றன. இந்த பால்பண்ணைகள் அனைத்தும் தரத்தை உறுதி செய்வதற்கான சர்வதேச தரச்சான்று (ISO) மற்றும் HACCP (Hazard Analysis and Critical Control Point) சான்றிதழ்கள் பெற்றுள்ளன. இதனால் ஆவின் மூலம் விற்பனை செய்யப்படும் பால் மற்றும் பால் உபபொருட்களின் உணவுப் பாதுகாப்பு மற்றும் தரம் உறுதி செய்யப்படுகிறது.

சுற்றுப்புற சூழல் மேலாண்மையினை செயல்படுத்தியமைக்காக சென்னை பெருநகர பால்பண்ணைகள் ISO 14001 (International Standards Organisation) சான்றிதழ் பெற்றுள்ளன.

நுகர்வோர் தங்களது கருத்துக்கள் மற்றும் குறைகளை பதிவு செய்வதற்காக சென்னை நந்தனத்தில் அமைந்துள்ள ஆவின் விற்பனை பிரிவில் 24 மணிநேர நுகர்வோர் சேவை மையம் செயல்பட்டு வருகிறது.

நுகர்வோர் தொடர்பு கொள்ள கட்டணமில்லா தொலை பேசி எண் 18004253300 நந்தனம் அலுவலகத்தில் நிறுவப்பட்டு நுகர்வோர் குறைகளை உடனுக்குடன் தீர்க்க நடவடிக்கைகள் மேற்கொள்ளப்பட்டு வருகின்றன. நுகர்வோரின் தேவையை பூர்த்தி செய்யும் பொருட்டு சென்னை மாநகரில் 723 பால் பூத்துக்கள் இயங்கி வருகின்றன. நுகர்வோருக்கு தரமான பால் விநியோகம் செய்யும் பொருட்டு சென்னை பெருநகரில் தற்போது 69 பாலகங்கள் செயல்பட்டு வருகின்றன. முன்பணம் பெறப்பட்டு நுகர்வோருக்கு மாதந்திர பால் அட்டை மூலம் தொடர் விநியோகம் செய்யப்படுகிறது.

**அட்டவணை- 9: பெருநகர விற்பனை பிரிவில் உள்ள
உட்கட்டமைப்பு வசதிகள்**

| வ.எண் | உட்கட்டமைப்பு விபரம் | எண்ணிக்கை |
|-------|---|-----------|
| 1. | விநியோக வழித்தடங்கள் | 101 |
| 2. | வட்டார அலுவலகங்கள் | 16 |
| 3. | பால் வழங்கும் நிலையங்கள் | 443 |
| 4. | விநியோகிக்கும் இடங்கள் | 263 |
| 5. | பாலகங்கள் | 69 |
| 6. | பால் மொத்த விற்பனையாளர்கள் | 47 |
| 7. | நுகர்வோர் கூட்டுறவு சங்கங்கள் | 49 |
| 8. | ஆவின் உரிமம் பெற்ற சில்லறை விற்பனையாளர்கள் | 179 |
| 9. | தானியங்கி பால் வழங்கும் நிலையங்கள் | 216 |
| 10. | பிளாஸ்டிக் தொட்டி மூலம் பால் விற்பனை மையம் | 63 |
| 11. | மொத்த பால் விற்பனை வழித் தடங்கள் | 18 |
| 12. | உப பொருட்கள் விநியோக வழித் தடங்கள் | 12 |

10. பால் உற்பத்தியாளர் நலன்

10.1. பால் உற்பத்தியாளர் நலன் மற்றும் பால் உற்பத்தியை அதிகரிப்பதற்கான ஊக்குவிப்பு நடவடிக்கைகள்

தொடக்க பால் கூட்டுறவுச் சங்கங்களுக்கு பால் வழங்கும் 4.25 இலட்சம் பால் உற்பத்தியாளர்களுக்கு பால்பணம் பட்டுவாடா செய்யப்படுவதுடன், அவர்களுடைய கால்நடைகளுக்கு நோய் பாதுகாப்பு, செயற்கை முறை கருவூட்டல், காப்பீடு, கால்நடைத் தீவனங்கள் வழங்குதல் மற்றும் பல்வேறு திட்டங்களின் மூலம் கறவை மாடுகள் வாங்குவதற்கான கடன் வசதி செய்து கொடுத்தல் போன்ற வசதிகளும் செய்யப்பட்டு வருகிறது.

2012-2013 ஆம் நிதி ஆண்டில் பால் உற்பத்தியாளர்களுக்கு செயல்படுத்தப்பட்ட நலத் திட்டங்கள்:-

1. நடப்பாண்டில் 1,491 தொடக்க பால் கூட்டுறவுச் சங்கங்கள் தொடங்கப்பட்டுள்ளன.

அட்டவணை-10: 2010 ஆண்டு முதல் துவக்கப்பட்ட சங்கங்கள்

| வரிசை எண் | ஆண்டு | துவங்கப்பட்ட சங்கங்கள் எண்ணிக்கை |
|-----------|---------|----------------------------------|
| 1. | 2010-11 | 143 |
| 2. | 2011-12 | 867 |
| 3. | 2012-13 | 1,491 |

2. பால் உற்பத்தியாளர்களின் கறவை மாடுகளுக்குத் தேவையான தாது உப்புக்கலவை வழங்கும் நோக்கத்தில் ஈரோடு, திருச்சி, விழுப்புரம் மற்றும் திருநெல்வேலி மாவட்டக் கூட்டுறவு பால் உற்பத்தியாளர்கள் ஒன்றியங்களில் தாது உப்புக்கலவை தயாரிக்கும் ஆலைகள் நிறுவப்பட்டுள்ளன.
3. நீலகிரி மாவட்டத்தில் உள்ள ஜெர்சி பொலிகாளை பண்ணையில் நடப்பாண்டில் 18.05 இலட்சம் உறைவிந்து குச்சிகள் உற்பத்தி செய்து தரமான செயற்கைமுறை கருவூட்டல் செய்ய வழங்கப்பட்டுள்ளது. இந்த நிறுவனம் சர்வதேச தரச்சான்று பெற்றுள்ளது என்பது குறிப்பிடத்தக்கது.

4. கடந்த 2012-2013 ஆம் ஆண்டில் சங்க பால் உற்பத்தியாளர்களுக்கு பங்கு ஈவு மற்றும் ஊக்கத்தொகையாக ரூ.10.85 கோடி வழங்கப்பட்டுள்ளது. மேலும், மாவட்ட பால் கூட்டுறவு ஒன்றியங்கள் ஈட்டிய இலாபத்தை உறுப்பினர்களுக்கு உபரிப் பணமாக வழங்கி வருகின்றன.
 5. 68 மொத்த பால் தொகுப்பு குளிர்விப்பான்கள் நிறுவப்பட்டுள்ளன.
 6. பசும்பாலுக்கு லிட்டர் ஒன்றுக்கு ரூ.20/- மற்றும் எருமைப்பாலுக்கு ரூ.28/- வீதம் உற்பத்தியாளர்களுக்கு பால் கொள்முதல் விலை வழங்கப்பட்டு வருகிறது.
- 10.2. காவேரி டெல்டா விவசாயிகளுக்கு மானிய விலையில் கால்நடை தீவனம் மற்றும் தாது உப்பு வழங்குதல்**

வறட்சியால் பாதிக்கப்பட்ட காவேரி டெல்டா மாவட்டங்களான திருச்சி, கரூர், அரியலூர், புதுக்கோட்டை, தஞ்சாவூர், திருவாரூர், நாகப்பட்டினம், கடலூர் ஆகிய 8 வருவாய் மாவட்டங்களில் கால்நடைத்தீவன பற்றாக்குறை காரணமாக பால்கொள்முதல் குறையக்கூடாது என்பதை

கருத்தில் கொண்டு, கால்நடைத்தீவனம் ஒரு கிலோவிற்கு 4/- ரூபாய் மானியமாகவும், தாது உப்புக்கலவை கிலோ ஒன்றுக்கு 25/- ரூபாய் மானியமாகவும் வழங்கப்பட்டு வருகிறது.

10.3. பால்வளத்துறை மற்றும் பால் கூட்டுறவு பணியாளர்களின் நலன்:

தமிழ்நாடு பால் உற்பத்தியாளர்கள் கூட்டுறவு இணையத்தில் 1,819 பணியாளர்களும் 17 மாவட்ட ஒன்றியங்களில் 3,652 பணியாளர்களும் மற்றும் 11,397 தொடக்க பால் கூட்டுறவுச் சங்கங்களில் 20,000 பணியாளர்களும் தற்போது பணியாற்றி வருகின்றனர். அவர்களுக்கு வழங்கப்பட்டு வரும் நலஉதவிகள் பின்வருமாறு:-

1. இணையம் மற்றும் ஒன்றியப் பணியாளர்களுக்கு உற்பத்தியுடன் கூடிய ஊக்கத்தொகை வழங்கப்பட்டு வருகிறது.
2. தொடக்க பால் உற்பத்தியாளர்கள் கூட்டுறவுச் சங்க பணியாளர்களுக்கு கடந்த மே 2012 முதல் மாதம் ஒன்றுக்கு ரூ.200/- முதல் ரூ.300/- வரை சம்பள உயர்வு வழங்கப்பட்டு வருகிறது.

3. இணையம் மற்றும் ஒன்றியப் பணியாளர்களுக்கு போனஸ் மற்றும் கருணைத்தொகை வழங்கப்பட்டு வருகிறது.
4. பால் கூட்டுறவு பணியாளர்களுக்கு பண்டிகைகளை முன்னிட்டு பால் உபபொருட்கள் அன்பளிப்பாக வழங்கப்பட்டு வருகிறது.
5. மாவட்ட பால் கூட்டுறவு ஒன்றிய பணியாளர்களுக்கான சிறப்பு துணை விதிகள் ஏற்படுத்தப்பட்டுள்ளன. இந்த விதியில் தொடக்க பால் கூட்டுறவு சங்க பணியாளர்களை, ஒன்றிய பணிகளில் குறிப்பிட்ட பணியிடங்களில் நியமிக்க வழிவகை செய்யப்பட்டுள்ளது.
6. பணியாளர் அட்டை மூலம் இலவசமாக தினமும் அரை லிட்டர் பால் வழங்கப்படுகிறது.

11. தரக்கட்டுப்பாட்டு ஆய்வகம்

சென்னை மாதவரத்தில் பால் உற்பத்தி மற்றும் பால்பண்ணை மேம்பாட்டுத்துறை ஆணையர் அவர்களின் கட்டுப்பாட்டில் இயங்கி வருகின்ற தரக்கட்டுப்பாட்டு ஆய்வகத்தில் பால் மற்றும் பால் உபபொருட்கள் மாதிரிகள்

சோதனை செய்யப்பட்டு தரமான பால் மற்றும் பால் பொருட்கள் நுகர்வோருக்கு விநியோகம் செய்வது உறுதி செய்யப்படுகிறது. இந்த தரக்கட்டுப்பாட்டு ஆய்வகம், பால் உப பொருட்களை ஆய்வு செய்யவும், ஆராய்ச்சி மற்றும் மேம்பாட்டு ஆய்வகமாகவும் செயல்படும். இந்த ஆய்வகம், பால் உபபொருட்களில் தேவையான சத்துக்களை அளவிட்டு அதன் அடிப்படையில் புதிய பால் உபபொருட்களை அறிமுகப்படுத்த உதவும். இது தவிர, ஒவ்வொரு பால்பண்ணையிலும் தகுதி பெற்ற அலுவலர்களை கொண்டு ஒரு தரக்கட்டுப்பாட்டு ஆய்வகம் செயல்பட்டு வருகிறது. இந்த ஆய்வகங்கள் பால் மற்றும் பால் உபபொருட்கள் பெறப்படும் மற்றும் விநியோகிக்கப்படும் இடங்களில் தரத்தினை ஆய்வு செய்து உறுதிப்படுத்துகின்றன. மேலும், சென்னையில் நடமாடும் தரக்கட்டுப்பாட்டு ஆய்வகம் ஒன்றும் செயல்பட்டு வருகிறது.

12. உணவு பாதுகாப்பு மற்றும் தர நிர்ணய சட்டம் 2006

5.8.2011 முதல் செயல்படுத்தப்பட்ட உணவுப் பாதுகாப்புச் சட்டம் 2006-ன் கீழ், பால் மற்றும் பால் உபபொருட்கள் உட்பட அனைத்து உணவுப்பொருட்களும் மத்திய அரசால் அனுமதிக்கப்பட்ட உணவுப் பாதுகாப்பு

ஆணையர் அவர்களின் அதிகாரத்திற்கு உட்படுத்தப்பட்டுள்ளது.

13. பால் கூட்டுறவுச் சங்கங்களின் தேர்தல்

தமிழக அரசு தமிழ்நாடு கூட்டுறவு சங்கங்களின் தேர்தல் ஆணையம் அமைத்து ஆணையிட்டுள்ளது. அந்த தேர்தல் ஆணையத்தால் 9,834 பால் கூட்டுறவுச் சங்கங்களின் நிர்வாகக் குழு உறுப்பினர்கள் தேர்தல் நான்கு கட்டங்களாக பிரிக்கப்பட்டு தேர்தல் நடைபெற்றுவருகிறது.

14. தொலை நோக்குத் திட்டம் 2011-2016

இரண்டாவது வெண்மைப் புரட்சியின் முக்கிய அம்சங்கள் கீழ்க்கண்டவாறு :-

- 2011-2012 முதல் 2014-2015 வரையிலான 4 ஆண்டுகளில் 6,000 புதிய சங்கங்கள் அரசு சாரா அமைப்புகள் மூலம் ஆண்டிற்கு 1500 சங்கங்கள் வீதம் உருவாக்குதல்.
- 11,397 சங்கங்களில் செயல்படும் 155 தொகுப்பு மையங்கள் தொடர்ந்து செயல்படுத்தப்பட்டு, சங்க உறுப்பினர்களுடைய கறவை மாடுகளுக்கு 24 மணி

நோமும் கால்நடை மருத்துவ வசதி கிடைக்க வழிவகை செய்தல்.

- தமிழ்நாடு கால்நடை வளர்ச்சி முகமை மூலம் கால்நடை காப்பீட்டுத் திட்டம் செயல்படுத்துதல்.
- சங்க உறுப்பினர்களின் கால்நடைகளுக்கு சமச்சீர் கால்நடைத் தீவனம் வழங்குதல்.
- புல் வளர்ப்பில் ஆர்வம் உள்ள சங்க உறுப்பினர்கள் ஊக்குவித்தல்.
- கிராமப்புறங்களில் பால் குளிசூட்டும் வசதிகளையும் பால்பண்ணைகளின் கையாளும் திறனையும் அதிகப்படுத்த நடவடிக்கைகள் மேற்கொள்ளுதல்.
- புதிய பால் உபபொருட்களை தயாரிக்கும் வசதி அதிகரிக்கப்பட்டு பால் உபபொருட்கள் அமைப்பு சார்ந்த அமைப்புகள் மூலம் விற்பனை செய்தல்.
- இணையம் மற்றும் ஒன்றியங்களில் பால் பண்பட்டுவாடா போன்ற பணிகள் துரிதமாக நடைபெறும் விதமாக அனைத்து பணிகளும் கணினி மயமாக்குதல்.

15 . 2013 – 2014 ஆம் ஆண்டிற்கான திட்டம்.

15.1 சங்கங்கள் மூலம் பால் கொள்முதல்

கூட்டுறவுச் சங்கங்களின் உறுப்பினர் எண்ணிக்கையை அதிகரித்து, கால்நடை தீவனம் வழங்குதல், கால்நடை மருத்துவ வசதிகளை பெருக்குவதன் மூலம், சங்கங்களிலிருந்து கொள்முதல் செய்யப்படும் பாலின் அளவு நாளொன்றிற்கு 30 இலட்சம் லிட்டராக உயர்த்தப்படவுள்ளது.

15.2 பால் மற்றும் பால் உபபொருட்களின் விற்பனையை அதிகரித்தல்

சென்னை மாநகரத்தில் உள்ள 4 பால்பண்ணைகள், கூட்டுறவு ஒன்றியங்களிலிருந்து பாலினை பெற்று பதப்படுத்தி, பால் பைகளில் நிரப்பி சென்னை மாநகரம் மற்றும் புறநகர் பகுதிகளுக்கு விற்பனைக்கு அனுப்பி வைக்கின்றன.

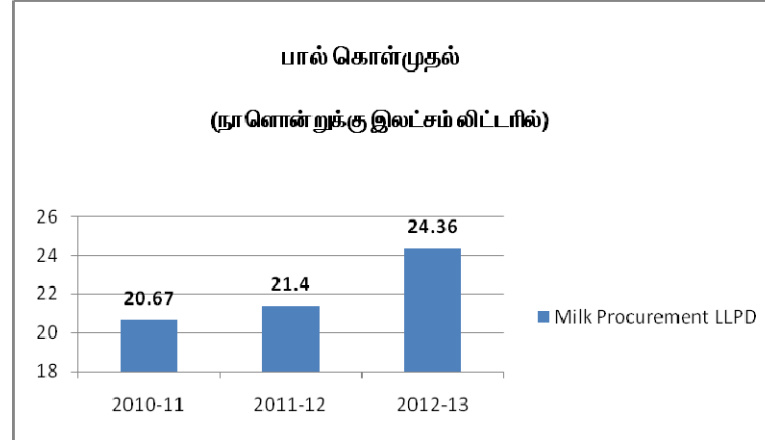
சென்னை மற்றும் மாவட்டங்களில் ஆண்டுக்கு ஆண்டு பாலின் விற்பனை சீராக அதிகரித்து தற்போது 21 இலட்சம் லிட்டராக உயர்ந்துள்ளது.

வளர்ந்து வரும் சென்னை மாநகரத்தின் மக்கள் தொகையின் தேவைக்கேற்ப தமிழ்நாடு பால் உற்பத்தியாளர்கள் கூட்டுறவு இணையம், சென்னை மாநகரில் நாளொன்றுக்கு 12 இலட்சம் லிட்டர் பால் மற்றும் மாவட்ட ஒன்றியங்களில் நாளொன்றுக்கு 11 இலட்சம் லிட்டர் பால் பலவிதமான வகைகளில் வேறுபட்ட அளவுகளில் விற்பனை செய்ய இலக்கு நிர்ணயிக்கப்பட்டு உள்ளது.

16. 2012-13 ஆம் ஆண்டு செயல்பாட்டின் சிறப்பு அம்சங்கள்

1.பால் கொள்முதல்

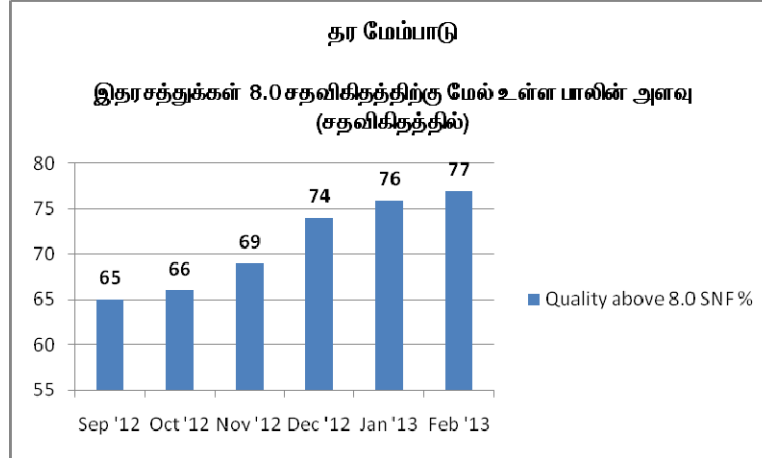
சராசரியாக நாளொன்றுக்கு 24.36 இலட்சம் லிட்டர் பால் கொள்முதல் செய்து ஆவின் சாதனை படைத்துள்ளது.



20.11.2012 அன்று அதிகபட்ச அளவாக 27.15 லிட்டர் பால் கொள்முதல் செய்து சாதனை படைத்துள்ளது

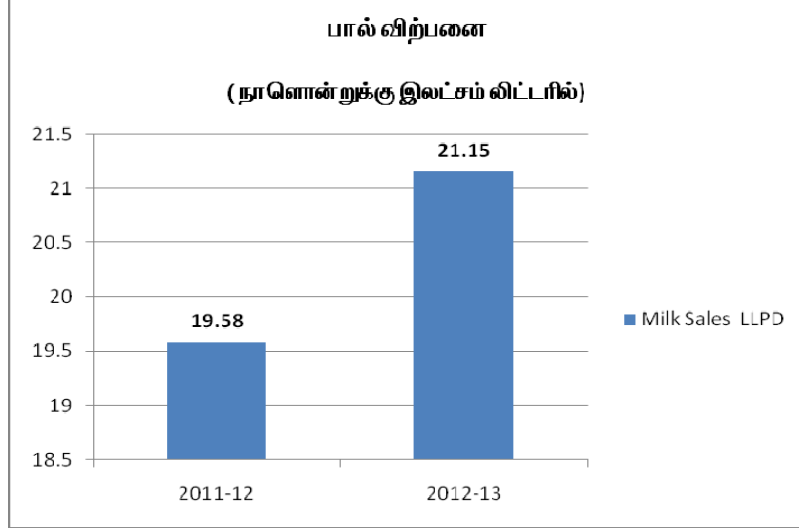
2.பால்கொள்முதல் – தர மேம்பாடு (Solids Not Fat)

கொள்முதல் செய்யப்படும் பாலில் இதர சத்துக்கள் 8 சதவீதம் மற்றும் அதற்குமேல் கொண்ட பால் 65 சதவீதம் என்ற அளவிலிருந்து 77 சதவீதம் ஆக தர மேம்பாட்டின் மூலம் உயர்த்தப்பட்டு உள்ளது.



3. பால் விற்பனை

ஆவின் நிறுவனம் இவ்வாண்டு சராசரியாக நாளொன்றுக்கு சென்ற ஆண்டைவிட 2 இலட்சம் லிட்டர் பால் கூடுதலாக விற்பனை செய்து சாதனை படைத்துள்ளது.



4. விற்பனை குறித்த இதர முயற்சிகள்:

- பல்வேறு புதிய பால் உபபொருட்கள் அறிமுகப்படுத்தப்பட்டுள்ளன. மாண்புமிகு முதலமைச்சர் அவர்களால் 20.02.2013 அன்று
 - ❖ ஆவின் மில்க் சாக்லெட்
 - ❖ ஆவின் மில்கி மற்றும் நடடி சாக்லெட் அறிமுகப்படுத்தப்பட்டுள்ளது

❖ ஆவின் மில்க் பிரட் - 10.01.2013
அறிமுகப்படுத்தப்பட்டுள்ளது

❖ ஆவின் ஸ்டீக்ஸ்ட் மற்றும் மில்க் பேடா -
16.07.2012 அன்று அறிமுகப்படுத்தப்பட்டுள்ளது

❖ ஆவின் மேங்கோ மில்க் ஷேக் - 30.04.2012
அன்று அறிமுகப்படுத்தப்பட்டுள்ளது

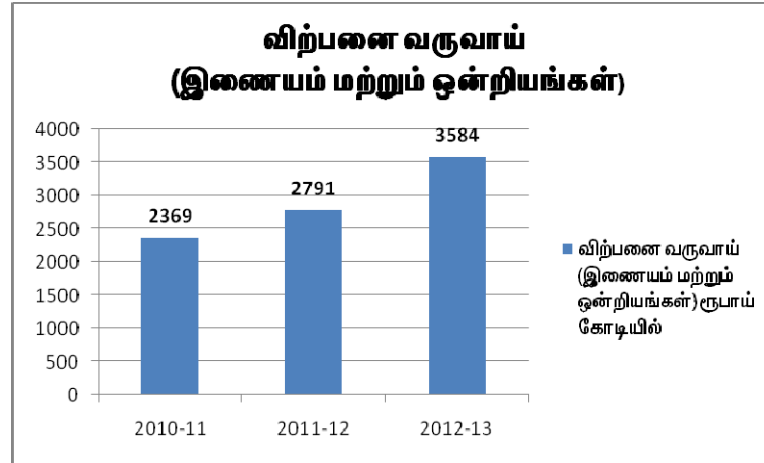
- ஸ்மார்ட் அட்டைகள் மற்றும் பால் அட்டைகள் புதுப்பித்தல், இணையதளம் மூலம் பால் அட்டை வழங்குதல் மற்றும் புதுப்பித்தல் - 11.12.2012 முதல் செயல்படுத்தப்படுகிறது.
- சென்னை பெருநகரம் மற்றும் மாவட்ட ஒன்றியங்களில் 2012-13-ஆம் ஆண்டில் 190 புதிய பாலகங்கள் தொடங்கப்பட்டுள்ளன.
- பள்ளிகள் மற்றும் கல்லூரிகளுடன் கூட்டு முயற்சியில் மாணவர்களுக்கு தொழில் முனையும் திறனை வளர்க்க பாலகங்கள் நிறுவ நடவடிக்கை மேற்கொள்ளப்பட்டுள்ளது.
- மேலும் நெய், வெண்ணைய், பால் பவுடர் மற்றும் டெட்ரா பேக்கில் அடைக்கப்பட்ட பால் வகைகள் ஆகியவற்றின் விற்பனையை பெருக்கிட பிற

மாநிலங்களிலும் ஆவின் விற்பனை கிளைகள் தொடங்க நடவடிக்கைகள் மேற்கொள்ளப்பட்டுள்ளன.

5.விற்பனை வருவாய்

(இணையம் மற்றும் ஒன்றியங்கள்)

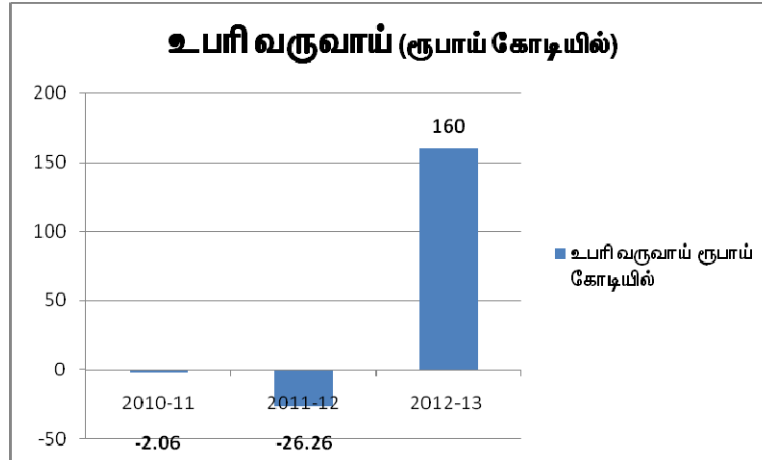
கடந்த 2010-11 நிதி ஆண்டில் ரூபாய் 2,369 கோடியாகவும் 2011-12 ஆண்டில் ரூபாய் 2,791 கோடியாகவும் இருந்த இணையம் மற்றும் ஒன்றியங்களின் விற்பனை வருவாய் இவ்வாண்டு சாதனை அளவாக ரூபாய் 3,584 கோடியாக உயர்ந்துள்ளது.



6.உபரி வருவாய் (Surplus income)

2012-13ஆம் ஆண்டில் விற்பனை விலை உயர்வு, உட்கட்டமைப்பு மேம்பாடு, பால்பண்ணை செயல்பாட்டில் சீரிய நிர்வாகம் மற்றும் பால் உபபொருட்களின் விற்பனை உயர்வு ஆகிய காரணங்களால் சுமார் ரூ.160 கோடி உபரி வருவாய் ஈட்டி சாதனை படைத்துள்ளது.

பால்வளத்துறையில் அரசினால் மேற்கொள்ளப்படும் சீரிய நடவடிக்கைகளினால் தற்போது இணையம் மற்றும் ஒன்றியங்களின் குவிந்த நட்டமான ரூ. 639.36 கோடி வரும் ஆண்டுகளில் குறையும் என எதிர்பார்க்கப்படுகிறது.

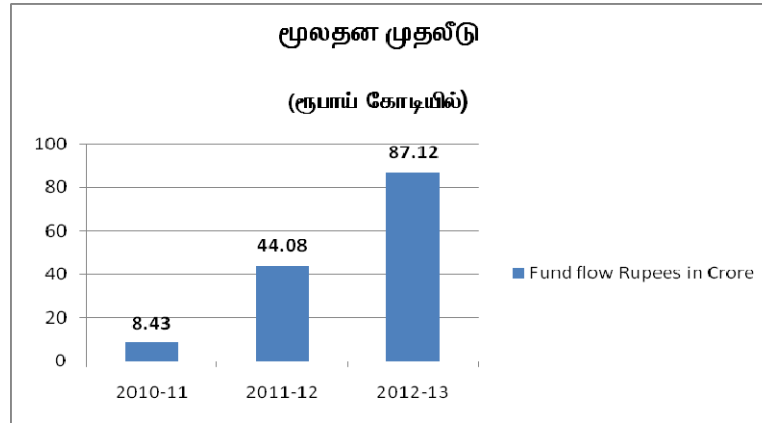


7. பால் உற்பத்தியாளர்களுக்கு ஊக்கத்தொகை

- கீழ்க்கண்ட ஒன்றியங்களின் 2,02,173 பால் உற்பத்தியாளர்களுக்கு கூடுதல் விலையாக ரூ.30.84 கோடி கடந்த 11.08.2012 அன்று வழங்கப்பட்டது.
 - கோயம்புத்தூர்
 - சேலம்
 - திருச்சி
 - மதுரை

மேலும் கடந்த நிதியாண்டிற்கு 1,23,000 பயனாளிகளுக்கு கூடுதல் விலையாக ரூ.24.22 கோடி வழங்கப்பட உள்ளது.

8. பால்பண்ணை உட்கட்டமைப்பிற்கான மூலதன முதலீடு



8. மூலதன பணிகள் :

நிறைவுற்ற / நடைமுறையில் உள்ள திட்டங்கள்

- மாநிலம் முழுவதும் 68 மொத்த பால் குளிர்விப்பான்கள் நிறுவப்பட்டுள்ளன
- பால்பண்ணைகள் மேம்பாடு : புதுக்கோட்டை மற்றும் காக்களூர்
- திருவண்ணாமலையில் புதிய பால்பண்ணை
- பெரம்பலூரில் நாள் ஒன்றுக்கு 4 இலட்சம் லிட்டர் பால் கையாளும் திறன் கொண்ட ஒரு புதிய பால்பண்ணை அமைத்தல்.
- பால்பண்ணைகளுக்கு கூடுதல் இயந்திரங்கள், நுண்கிருமி நீக்கும் கருவிகள், சமன்படுத்தும் இயந்திரங்கள், குளிர்விக்கும் இயந்திரங்கள், வெண்ணை உறை குளிர்விப்பான்கள், பால் கொள்கலன்கள், குளிர்நிலை அறைகள் நிறுவுதல்.

17. பால் கூட்டுறவுகளின் தணிக்கைத்துறை

பால் கூட்டுறவுகளின் தணிக்கைத்துறை, 01-10-1987 முதல் செயல்பட்டு வருகிறது. தொடக்க நிலையில் 10,787 தொடக்க பால் மற்றும் நுகர்வோர் கூட்டுறவுச் சங்கங்கள், மாவட்ட அளவில் 17 கூட்டுறவு பால்

உற்பத்தியாளர்கள் ஒன்றியங்கள் மற்றும் மாநில அளவில் தமிழ்நாடு கூட்டுறவு பால் உற்பத்தியாளர்கள் இணையம் ஆகியவற்றின் சட்டப்பூர்வத் தணிக்கை இத்துறையினரால் மேற்கொள்ளப்பட்டு வருகிறது. இத்துறையின் 28 பணியாளர்களுடன் கூட்டுறவு மற்றும் கருவூலம்- கணக்குத் துறைகளிலிருந்து 307 பணியாளர்கள் அயற்பணியில் பணி புரிந்து வருகிறார்கள்.

தமிழ்நாடு கூட்டுறவு பால் உற்பத்தியாளர்கள் இணையத்தின் தணிக்கை 31.03.2012 வரை முடிக்கப்பட்டுள்ளது. 28.02.2013 அன்று மொத்தமுள்ள 17 மாவட்ட கூட்டுறவு பால் உற்பத்தியாளர்கள் ஒன்றியங்களில் 14 மாவட்ட கூட்டுறவு பால் உற்பத்தியாளர்களின் தணிக்கை 31.03.2012 வரை முடிக்கப்பட்டுள்ளது. சிவகங்கை மற்றும் தருமபுரி ஆகிய இரண்டு மாவட்ட கூட்டுறவு பால் உற்பத்தியாளர்கள் ஒன்றியங்களின் தணிக்கை 31.03.2010 வரை முடிக்கப்பட்டுள்ளது. தஞ்சாவூர் மாவட்ட கூட்டுறவு ஒன்றியத்தின் தணிக்கை 31.03.2011 வரை முடிக்கப்பட்டுள்ளது. மொத்தமுள்ள 10,787 தொடக்க பால் கூட்டுறவுச் சங்கங்களின் 2011 - 12 நிதி ஆண்டுக்கான தணிக்கையில் 2,709 சங்கங்களுக்கு தணிக்கை முடிக்கப்பட்டுள்ளது.

தணிக்கைக் கட்டணம் மற்றும் அடிப்படை விதிக் கட்டணம்

01-04-2012 முதல் 28-02-2013 வரை தணிக்கைக் கட்டண கேட்பு ரூ.215.95 இலட்சத்தில் ரூ.211.09 இலட்சம் வசூலிக்கப்பட்டு அரசு கணக்கில் செலுத்தப்பட்டுள்ளது. மேலும் இவ்வாண்டில் அடிப்படைவிதி கட்டண கேட்பு ரூ.63.21 இலட்சத்தில் ரூ.55.93 இலட்சம் வசூலிக்கப்பட்டு அரசு கணக்கில் செலுத்தப்பட்டுள்ளது.

18. முடிவுரை

பால்பண்ணையில் பணிக்காலத்தில் காலஞ்சென்ற முன்னாள் அலுவலர்களின் வாரிசுகளை கருணை அடிப்படையில் பணியமர்த்துதல், இணைய நிர்வாக விதிகள் மற்றும் துணை விதிகளில் மாற்றம் செய்தல் போன்ற முக்கியமான பணிகள் செவ்வனே முடிக்கப்பட்டுள்ளன.

மாவட்ட கூட்டுறவு பால் உற்பத்தியாளர் சங்க பணியாளர்களுக்கு சிறப்பு துணை விதி ஏற்படுத்தப்பட்டுள்ளது.

சென்ற ஆண்டின் அறிவிப்புகளின் மீது துரித நடவடிக்கை மேற்கொள்ளப்பட்டு பெரும்பாலானவை முடிக்கப்பட்டுவிட்டன. பால் கூட்டுறவுச் சங்க நிர்வாகக்குழு தேர்தல் நடத்தப்பட்டு வருகின்றது.

மாண்புமிகு தமிழக முதலமைச்சர் அவர்களின் சீரிய செயல்திறன் மிக்க தலைமையின் கீழ், இந்த அரசினால் எடுக்கப்பட்ட ஒருங்கிணைந்த துரித நடவடிக்கைகளால் பால் உற்பத்தி மற்றும் தரம் மேம்பாடு அடைந்துள்ளது. இத்தகைய அரசின் ஊக்கமான வழிகாட்டுதல் மூலம், பால் உற்பத்தியில் தமிழ்நாடு, நாட்டிலேயே முன்னோடி மாநிலமாக உருவெடுத்துள்ளது.

மாண்புமிகு தமிழக முதலமைச்சர் அவர்களின் இரண்டாவது வெண்மை புரட்சித் திட்டத்தின் இலட்சியத்தை எய்துவதற்கு பால்வளத்துறை தன்னை அர்ப்பணித்துக் கொண்டுள்ளது.

V. மூர்த்தி
பால் மற்றும் பால்பண்ணை
மேம்பாட்டுத்துறை அமைச்சர்

இணைப்புகள்
அட்டவணை- 11: முக்கியத் தகவல்கள்

| வ. எண் | பொருள் | விபரம் |
|--------|--|-------------|
| 1 | மொத்த தொடக்க பால் கூட்டுறவுச் சங்கங்களின் எண்ணிக்கை | 11,397 |
| 2 | 2012-2013ல் துவங்கப்பட்ட / புதுப்பிக்கப்பட்ட சங்கங்கள் எண்ணிக்கை | 1,491 |
| 3 | தொடக்க பால் கூட்டுறவுச் சங்கங்களின் மொத்த உறுப்பினர்கள் (இலட்சத்தில்) | 22.86 |
| 4 | பால் வழங்கும் உறுப்பினர்கள் (இலட்சத்தில்) | 4.25 |
| 5 | சங்கங்களில் பால் கொள்முதல் (நாளொன்றிற்கு) (இலட்சம் லிட்டரில்) | 25 முதல் 30 |
| 6 | மாவட்ட பால் உற்பத்தியாளர்கள் கூட்டுறவு ஒன்றியங்களின் எண்ணிக்கை | 17 |
| 7 | மாநில அளவிலான இணையம் | 1 |
| 8 | தனியார் பால்பண்ணைகளின் எண்ணிக்கை | 42 |
| 9 | ஒன்றியங்களில் பால் கொள்முதல் (நாளொன்றிற்கு) (இலட்சம் லிட்டரில்) | 21 முதல் 25 |
| 10 | சென்னை மாநகரில் பால் விற்பனை (நாளொன்றிற்கு) (இலட்சம் லிட்டரில்) | 10.84 |
| 11 | மாவட்ட பால் உற்பத்தியாளர்கள் ஒன்றியங்களில் பால் விற்பனை (நாளொன்றிற்கு) (இலட்சம் லிட்டரில்) | 9.55 |
| 12 | ஒன்றியங்களில் பால் பதப்படுத்தும் பால்பண்ணைகளின் எண்ணிக்கை | 16 |
| 13 | இணையத்தின் பால்பண்ணைகள் எண்ணிக்கை | 4 |

| | | |
|----|---|---------------|
| 14 | மாவட்ட பால் உற்பத்தியாளர்கள் கூட்டுறவு ஒன்றியங்களின் பால்பண்ணைகள் கையாளும் திறன் (நாளொன்றிற்கு) (இலட்சம் லிட்டரில்) | 20.72 |
| 15 | இணையத்திலுள்ள பால்பண்ணைகள் கையாளும் திறன் (நாளொன்றிற்கு) (இலட்சம் லிட்டரில்) | 10.00 |
| 16 | பதிவு செய்யப்பட்ட தனியார் பால்பண்ணைகளின் கையாளும் திறன் (நாளொன்றுக்கு) (இலட்சம் லிட்டரில்) | 62.68 |
| 17 | செயல்படும் குளிரூட்டும் நிலையங்களின் எண்ணிக்கை | 35 |
| 18 | குளிரூட்டும் நிலையங்களின் கையாளும் திறன் (நாளொன்றிற்கு) (இலட்சம் லிட்டரில்) | 14.75 |
| 19 | செயல்படும் மொத்த பால் குளிர்விப்பான்கள் | 247 |
| 20 | மொத்த பால் குளிர்விப்பான்கள் குளிர்விக்கும் திறன் (நாளொன்றுக்கு) (இலட்சம் லிட்டரில்) | 10.21 |
| 21 | கிராம பால் கொள்முதல் வழித்தடங்கள் எண்ணிக்கை | 530 |
| 22 | ஒன்றியங்களில் பால் விநியோக வழித்தடங்கள் எண்ணிக்கை | 266 |
| 23 | சென்னை மாநகர பால் விநியோக வழித்தடங்கள் எண்ணிக்கை | 103 |
| 24 | பால் பவுடர் பண்ணைகள் (ஈரோடு, சேலம், மதுரை மற்றும் தருமபுரி) | 4 |
| 25 | பால்பவுடர் உற்பத்தித்திறன் | 70டன்/ நாள |

**அட்டவணை-12: மாவட்ட பால் உற்பத்தியாளர் கூட்டுறவு
ஒன்றியங்களின் பால் கொள்முதல்**

(நாளொன்றுக்கு சராசரி)

| வ. எண் | ஒன்றியத்தின் பெயர் | 2011-2012 | 2012-2013 |
|--------|-----------------------------|------------------|------------------|
| | | (லிட்டரில்) | (லிட்டரில்) |
| 1 | காஞ்சிபுரம்- திருவள்ளூர் | 56,000 | 75,000 |
| 2 | விழுப்புரம் | 1,52,000 | 1,78,000 |
| 3 | வேலூர் | 2,52,000 | 2,97,000 |
| 4 | தருமபுரி | 1,09,000 | 1,46,000 |
| 5 | சேலம் | 4,24,000 | 4,67,000 |
| 6 | ஈரோடு | 2,31,000 | 2,51,000 |
| 7 | கோயம்புத்தூர் | 2,30,000 | 2,40,000 |
| 8 | நீலகிரி | 17,000 | 18,000 |
| 9 | மதுரை | 1,68,000 | 1,93,000 |
| 10 | திண்டுக்கல் | 40,000 | 46,000 |
| 11 | திருச்சி | 2,94,000 | 3,14,000 |
| 12 | தஞ்சாவூர் | 42,000 | 53,000 |
| 13 | புதுக்கோட்டை | 14,000 | 18,000 |
| 14 | சிவகங்கை | 33,000 | 44,000 |
| 15 | விருதுநகர் | 12,000 | 17,000 |
| 16 | திருநெல்வேலி | 58,000 | 69,000 |
| 17 | கன்னியாகுமரி | 9,000 | 10,000 |
| | மொத்தம் | 21,40,000 | 24,36,000 |

**அட்டவணை-13: மாவட்ட ஒன்றியங்கள் மற்றும் சென்னை
மாநகர பால் விற்பனை**

| வ. எண் | ஒன்றியத்தின் பெயர் | 2012 –2013 |
|--------|---------------------------|--------------------------|
| | | (நாளொன்றுக்கு லிட்டரில்) |
| 1 | காஞ்சிபுரம்-திருவள்ளூர் | 6,103 |
| 2 | விழுப்புரம் | 26,435 |
| 3 | வேலூர் | 79,164 |
| 4 | தருமபுரி | 20,888 |
| 5 | சேலம் | 1,75,746 |
| 6 | ஈரோடு | 72,483 |
| 7 | கோயம்புத்தூர் | 1,48,606 |
| 8 | நீலகிரி | 16,226 |
| 9 | மதுரை | 1,57,789 |
| 10 | திண்டுக்கல் | 13,668 |
| 11 | திருச்சி | 1,12,991 |
| 12 | தஞ்சாவூர் | 18,766 |
| 13 | புதுக்கோட்டை | 6,819 |
| 14 | சிவகங்கை | 27,807 |
| 15 | விருதுநகர் | 8,768 |
| 16 | திருநெல்வேலி | 47,508 |
| 17 | கன்னியாகுமரி | 14,576 |
| | மொத்தம் | 9,54,577 |
| 18 | சென்னை மாநகர பால் விற்பனை | 10,84,000 |
| 19 | இதர இணைய விற்பனை | 76,607 |
| | ஆக மொத்தம் | 21,15,184 |