

**பூச்சி மற்றும் நோய் கட்டுப்பாடு பற்றிய செப்டம்பர் (2018) மாதத்திற்கான  
முன்னறிவிப்பு**

**நெல்**

இலைபேன் மற்றும் குருத்துப்பூச்சி தாக்குதல் தஞ்சாவூர் மாவட்டத்தில் பயிரிடப்பட்டுள்ள இளம் நெற்பயிர்களில் தென்படுகிறது. கோவை மற்றும் கன்னியாகுமரி மாவட்டங்களில் உள்ள நெற்பயிரில் குருத்துப்பூச்சி தாக்குதல் காணப்படுகிறது. இலைபேனை கட்டுப்படுத்த டைகுளோர்வாஸ் ஏக்கருக்கு 200 மில்லி தெளிக்கலாம். குருத்துப்பூச்சி தாக்குதலை கட்டுப்படுத்த குளோரான்ட்ரினிலிபுரோல் ஏக்கருக்கு 60 மில்லி அல்லது கார்டாப் 400 கிராம் 1 ஏக்கருக்கு தெளிக்கலாம்.

நெல்லில் துங்ரோ நோய் தாக்குதல் வருவதற்கான வாய்ப்பு உள்ளது, ஆதலால் துங்ரோ நோய் பரப்பும் தத்தும் பூச்சிகளின் நடமாட்டத்தை கண்காணிக்க வேண்டும். இப்பூச்சிகளின் எண்ணிக்கை அதிகமானால் ஏக்கருக்கு இமிடாகுளோபிரிட் 60 மி.லி அல்லது டிரைசோபாஸ் 300 மி.லி தெளித்து துங்ரோ நோய் பரவுதலை கட்டுப்படுத்தலாம்.

**மக்காச்சோளம்**

தமிழகத்தில் சாகுபடி செய்யப்பட்டுள்ள மக்காச் சோளத்தில் தென்ஆப்பிரிக்க நாட்டின் படைப்புமுவின (ஸ்போடாப்டிரா புருஜிபர்ட்டா) சேதம் காணப்பட்டுள்ளது. தற்போது தமிழ்நாட்டில் கோவை, திண்டுக்கல், மதுரை, தேனி, தர்மபுரி, திருநெல்வேலி மற்றும் தஞ்சாவூர் மாவட்டங்களில் உள்ள மக்காச்சோள பயிரில் இந்த புதிய படைப்புமுவின தாக்குதல் உள்ளதாக அறியப்பட்டது. இந்தப்புழு மக்காச்சோள செடியில், 15 நாள் முதல் வரக்கூடிய குருத்து பகுதியில் தேசத்தை விளைவிக்கிறது. இந்தப்புழு உண்ணுவதால் வெளிவரும் இலைகள் சிறிய மற்றும் பெரிய வட்டவடிவ அல்லது வடிவமற்ற துவாரங்களுடன் வரிசையாக காணப்படுகிறது. சில செடிகளில் இலைகளின் மேல் பாகம் முற்றிலும் உண்ணப்பட்டுள்ளது இப்புழுக்கள் உண்ணுவதால் சில இலைகள் மடிந்தும் காணப்படுகிறது. இந்த புழுக்கள் தண்டுப்பகுதியை துளைப்பதில்லை. இதுவரை மக்காச்சோள கதிர்களை உண்ணுவதை பாக்கமுடியவில்லை. தாய் அந்துப்பூச்சிகள் முட்டைகளை குவியலாக இலைகளில் இட்டு அதனை வெள்ளை நிற ரோமத்தால் முடிவிடும். இந்த முட்டைகளிலிருந்து இளம் புழுக்கள் வெளிவந்து இளம் இலைகளின் பச்சயத்தை சுரண்டி சாப்பிடும். அதன் பின் குருந்து இலைகளை சாப்பிடும். முதிர்ந்த புழுக்கள் மண்ணில் சென்று கூட்டுப்புழுவாக மாறிவிடும். கூட்டுப்புழுக்களிலிருந்து 7-15 நாட்களில் தாய்அந்துப்பூச்சிகள் வெளிவந்து 7-15 நாட்கள் உயிரோடு இருந்து முட்டைகளை இடும்.

இந்தப்புழுவைக் கட்டுப்படுத்த கீழே உள்ள வழிமுறைகளை உபயோகிக்கலாம்

1. விளக்குப்பொறி ஒன்றை ஒரு ஹெக்டேர் பரப்பில் வைத்து அந்துப்பூச்சிகளை கண்காணிக்க வேண்டும்.
2. முட்டைக்குவியல்கள் மற்றும் புழுக்களை சேகரித்து அழிக்க வேண்டும்.
3. மக்காச்சோளத்தை தொடர்ந்து பயிர்செய்வதை தவிர்க்க வேண்டும்.



4. இந்தப்புழுக்களை கட்டுப்படுத்த பூச்சி மருந்துகள் பரிந்துரையில் இல்லாவிட்டாலும் பருத்தி மற்றும் மிளகாய் பயிரைத்தாக்கும் புரோடினியா புழுவை கட்டுப்படுத்தக்கூடிய பூச்சிமருந்துகள் இந்தப்புழுவை கட்டுப்படுத்த சக்தி கொண்டதா என்று முதல் கட்ட சோதனை செய்யப்பட்டுள்ளது. இதன் அடிப்படையில் கீழே கொடுக்கப்பட்டுள்ள மருந்துகளை கைத்தெளிப்பான் மூலம் தெளித்து மக்காசோள படைப்புழுவை கட்டுப்படுத்தலாம் (ஒரு ஏக்கருக்கு).

1. அசாடிராக்க்டின் 10000 பிபிஎம் - 400 மில்லி
2. தயோடிகார்ப் 75 டபிள்யூ பி - 400 கிராம்
3. புழுபென்டைமைட் 480 எஸ்சி 3 மிலி - 60 மில்லி
4. குளோரன்டிர்னிலிபுரோல் 18.5 எஸ்சி - 60 மில்லி
5. எமாமக்ஷன் பென்சோயேட் 5 எஸ்ஜி 4 கிராம் - 80 மில்லி
6. ஸ்பைநோசட் 45 எஸ்சி 3 மிலி - 80 மில்லி

இலைகருகல் நோய் மக்காச்சோளத்தில் இம்மாதத்தில் வருவதற்கான வாய்ப்பு உள்ளது. ஆதலால் இதனை கட்டுப்படுத்த மேன்கோசெப் அல்லது ஜினப் லிட்டருக்கு 2 கிராம் என்ற அளவில் கலந்து தெளிக்கவேண்டும்.

#### பயறு வகை பயிர்கள்

உளுந்து மற்றும் பச்சை பயரில் தற்போது இளம் மற்றும் பூக்கும் பருவத்தில் உள்ளது. இதில் புள்ளிக்காய்ப்புழு தாக்குதல் ஆங்காங்கே தென்படுகிறது. பூக்கள் மற்றும் இளங்காய்களை நூலாம்படைபோல் பின்னி புழுக்கள் உள்ளிருந்து இதனை உண்டு சேதப்படுத்துகின்றன. இதனை கட்டுப்படுத்த ஏக்கருக்கு குளோரன்டிர்னிலிபுரோல் 60 மில்லி தெளித்து கட்டுப்படுத்தலாம்

#### நிலக்கடலை

திண்டுக்கல் மாவட்டம் பழனி பகுதிகளில் காய் துளைப்பானின் தாக்குதல் தென்படுகிறது. இதனை கட்டுப்படுத்த மாலத்தியான் தூளை 10 கிலோ ஒரு ஏக்கருக்கு மண்ணில் தூவி கட்டுப்படுத்தலாம். இலைப்புள்ளி நோய் மற்றும் துருநோய்களை கட்டுப்படுத்த, டெபுகோனசோல் 1 மிலி/1லிட்டர் என்ற அளவில் 15 நாட்கள் இடைவெளியில் இருமுறை தெளித்தல் வேண்டும்.

#### பருத்தி

பருத்தி விதைகளை இமிடாகுளோபிரிட் 600 எப் எஸ் என்ற மருந்தை ஒரு கிலோ விதைக்கு 10 மில்லி என்ற அளவில் விதை நேர்த்தி செய்து விதைப்பதன் மூலம் சாறு உறுஞ்சும் பூச்சிகளான அசுவினி, இலை தத்துப்பூச்சி மற்றும் வெள்ளை ஈ ஆகியவற்றை கட்டுப்படுத்தலாம். தண்டு கூண்வண்டு தாக்குதலை இளம்பயிரில் கட்டுப்படுத்த வேப்ப பிண்ணாக்கு 100 கிலோ ஒரு ஏக்கருக்கு என்ற அளவில் இட்டு மண் அணைக்க வேண்டும்.

#### தோட்டக்கலை பயிர்கள்

தக்காளி பயிரில் தண்டு துளைப்பான் மற்றும் ஊசி துளைப்பான் தாக்குதல் காணப்படுகிறது. இதனை கட்டுப்படுத்த இனக்கவர்ச்சி பொறி ஏக்கருக்கு 5 என்ற அளவில் வைத்து அந்துப்பூச்சிகளை கவர்ந்து அழிக்கலாம். டிரைக்கோகிரம்மா ஒட்டுண்ணியை 20000 என்ற அளவில் விட வேண்டும்.



பூச்சி மருந்துகளான அசாடிர்க்டின் 2 மில்லி அல்லது இன்டாக்ஸ்கார்ப் 0.5 மில்லி அல்லது புளுபென்டாமைடு 0.5 கிராம் ஒரு லிட்டர் தண்ணீரில் கலந்து தெளிக்க வேண்டும்.

சாறு உறிஞ்சும் பூச்சிகளான வெள்ளை ஈ மாவுப்பூச்சி, இலைபேன் மற்றும் சுருள் வெள்ளை ஈக்களின் தாக்குதல் கொய்யா, தக்காளி, கத்திரி மற்றும் வெண்டை ஆகிய பயிர்களில் தோன்ற வாய்ப்புள்ளது. எனவே விவசாயிகள் சாறு உறிஞ்சும் பூச்சிகளின் நடமாட்டத்தை கண்காணிக்க ஏக்கருக்கு 5 மஞ்சள் வண்ண ஓட்டும் பொறிகள் வைத்தும் தாக்குதல் அதிகம் காணப்படின் 1 லிட்டர் நீரில் 50 கிராம் வேப்பங் கொட்டை கரைசல் தெளித்தும் இவ்வகை பூச்சுக்களை கட்டுப்படுத்தலாம்.

#### வாழை

எர்வீனியா கிழங்கு அழுகல் நோயை கட்டுப்படுத்த காப்பர் ஆக்ஸிகுளோரைடு 40 கிராம் ஸ்ரெப்டோமைசின் சல்பேட் 3 கிராம் 10 லிட்டர் நீரில் கரைத்து மரத்தை சுற்றி ஊற்றவும். அல்லது சோடியம் ஹைப்போகுளோரைடு 6 கிராம் ஒரு மரத்திற்கு இட்டு நீர் பாய்ச்சவும்.

வாழையில் இலைப்புள்ளி நோய் தாக்குதலை கட்டுப்படுத்த ஒரு லிட்டர் தண்ணீருக்கு மான்கோசெப் @ 2.5 கி அல்லது ப்ரபிகொனசோல் 1 மிலி மற்றும் ஒட்டுந் திரவமான டீபால் 1 மிலி சேர்த்து 3 முறை 10-15 நாட்கள் இடைவெளியில் தெளிக்கவும்.

#### தென்னை

தென்னை சாகுபடி செய்யப்பட்டுள்ள இடங்களில் சுருள் வெள்ளை ஈக்களின் தாக்குதல் தற்போது அதிகமாக தென்படுகிறது. சுருள் வெள்ளை ஈக்களுடன் என்கார்சியா, கிரைசோபா மற்றும் பொறிவண்டுகள் சேர்ந்து காணப்படுகிறது. இயற்கை எதிரிகளான இவை பூச்சிகளை கட்டுப்படுத்தும். என்கார்சியா ஓட்டுண்ணிகளை பாதுகாத்து அவற்றின் மூலம் பூச்சிகளை கட்டுப்படுத்தலாம். தேவைப்பட்டால் இந்த என்கார்சியா ஓட்டுண்ணியை ஆழியார் நகர், தென்னை ஆராய்ச்சி நிலையம், தமிழ்நாடு வேளாண்மை பல்கலைக்கழகத்தில் பெற்றுக்கொள்ளலாம். அதே போல் கிரைசோபா இரைவிழுங்கிகளை கோவை, தமிழ்நாடு வேளாண்மை பல்கலைக்கழகம், பூச்சியியல் துறையில் பெற்றுக்கொள்ளலாம்.

மஞ்சள் நிறத்தில் வளர்ச்சியடைந்த வெள்ளை ஈக்களை கவரும் தன்மையுடைய, மஞ்சள் நிற பாலித்தீன் தாள்களால் உருவாக்கப்படும் ஓட்டும் பொறிகள் (3 அடி நீளம், 1 அடி அகலம்) ஏக்கருக்கு, 10 என்ற எண்ணிக்கையில், ஆறு அடி உயரத்தில் ஆங்காங்கே தொங்க வைக்கலாம். பூச்சிகளின் வளர்ச்சியை தடுக்க, இலை மட்டைகளிலுள்ள ஓலைகளின் அடிப்பகுதியில் தண்ணீர் தெளிக்கலாம். ஒரு லிட்டர் நீருக்கு வேப்பெண்ணை 30 மி.லி. கலந்து தென்னை ஓலையின் அடிப்பகுதியில் தெளிக்கவும். மேலும், முக்கியமாக ரசாயன பூச்சிக்கொல்லிகள் பயன்படுத்துவதை முற்றிலும் தவிர்க்கவும்.

இரியோபியிட் சிலந்தியின் தாக்குதல் பொள்ளாச்சி பகுதிகளில் காணப்படுகிறது. இதனை கட்டுப்படுத்த புரோபனோபாஸ் 5 மில்லி அல்லது டிரையசோபாஸ் 5 மில்லியை 1 லிட்டர் நீரில் கலந்து குருத்தில் படுமாறு தெளிக்க வேண்டும்.



இலைக்கருகல் மற்றும் இலைப்புள்ளி நோய்களை கட்டுப்படுத்த இரண்டு கிராம் கார்பண்ட்சிம் (அ) ஹெக்சகோனசோல் 2 மி.லி. மருந்தை 100மி.லி. தண்ணீரில் கலந்து 3 மாத இடைவெளியில் 3 முறை வேர் மூலம் செலுத்தவும், ஆண்டிற்கு ஐந்து கிலோ வேப்பம் புண்ணாக்கு மற்றும் 50 கிலோ மக்கிய சான எருவுடன் சூடோமேனாஸ் ஃபுளோரசன்ஸ் 200 கிராம் (பவுடர்) கலந்து மண்ணில் இடவேண்டும்.

#### காய்கறிப் பயிர்களில் நூற்புழு மேலாண்மை

தக்காளி, கத்தரி, வெண்டை, பீன்ஸ் மற்றும் மொச்சை வகை காய்கறிப் பயிர்களில் வேர்முடிச்சு மற்றும் மொச்சை வடிவ நூற்புழுக்கள் காய்கறிப்பயிர்களை தொடந்து தீவிரமாக சாகுபடி செய்யும் பகுதிகளில் 20-25 சத மகதூழல் இழப்பினை ஏற்படுத்துவதற்கான வாய்ப்புகள் உள்ளது. நூற்புழுக்கள் தாக்கப்பட்ட பயிர்கள் பகல் நேரங்களில் வாடிக் காணப்படும் மேலும் வேர்களில் "முடிச்சுகள்" காணப்படும். இதனை கட்டுப்படுத்த வேப்பம் பிண்ணாக்கு ஏக்கருக்கு 150 கிலோ இடுதல் மற்றும் கேந்தி பயிரை ஊடுபயிர் செய்தல், மேலும் ஒரு ஏக்கருக்கு 1.0 கிலோ பர்பூரியோசிலியம் லிலாசினம் (பேசிலோமைசினஸ் லிலாசினஸ்) உயிரினக் கலவையை 40 கிலோ தொழு உரத்துடன் கலந்து இடவேண்டும்.

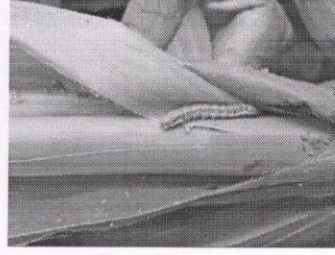
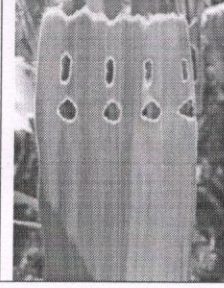
#### தகவல்

1. இயக்குநர், பயிர் பாதுகாப்பு மையம், தமிழ்நாடு வேளாண்மைப் பல்கலைக்கழகம், கோவை – தொலைபேசி – 0422 6611237.
2. பேராசிரியர் மற்றும் தலைவர், பூச்சியியல் துறை, தமிழ்நாடு வேளாண்மைப் பல்கலைக்கழகம், கோவை – தொலைபேசி – 0422 6611214.
3. பேராசிரியர் மற்றும் தலைவர், நோயியல் துறை, தமிழ்நாடு வேளாண்மைப் பல்கலைக்கழகம், கோவை – தொலைபேசி – 0422 6611226
4. பேராசிரியர் மற்றும் தலைவர், நூற்புழுவியல் துறை, தமிழ்நாடு வேளாண்மைப் பல்கலைக்கழகம், கோவை – தொலைபேசி – 0422 6611264.

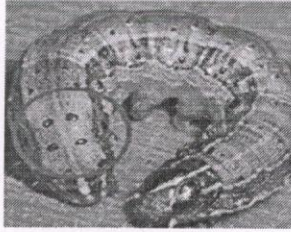


## புதிய படைப்புழு

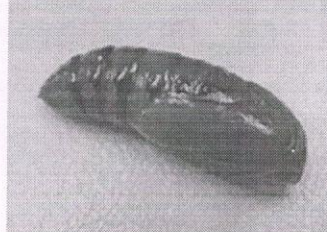
மக்காசோளத்தில் புதிய படைப்புழு தாக்கிய அறிகுறிகள்



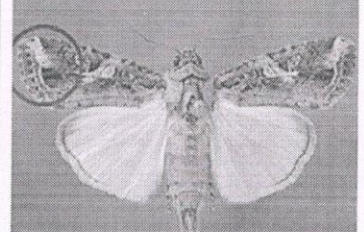
படைப்புழுவின் வெவ்வேறு பருவங்கள்



புழு பருவம்



கூண்டுபுழு பருவம்



வளர்ந்த தாய் அந்துப்பூச்சி